



Receiver-In-Ear-hoortoestellen, oplaadbaar

Specsavers Advance

Gebruikershandleiding



Informatie hoortoestel

Linker hoortoestel		Rechter hoortoestel	
Serienummer		Serienummer	
Modelnummer		Modelnummer	
Batterij type	<input type="checkbox"/> Oplaadbaar		

Type eartip/oorstukje	Gesloten eartip <input type="checkbox"/> Klein <input type="checkbox"/> Medium <input type="checkbox"/> Groot	Open eartip <input type="checkbox"/> Klein <input type="checkbox"/> Medium <input type="checkbox"/> Groot	Power eartip <input type="checkbox"/> Klein <input type="checkbox"/> Medium <input type="checkbox"/> Groot	<input type="checkbox"/> Tulpvormige eartip	<input type="checkbox"/> RIE - oorstukje
-----------------------	--	--	---	---	--

Programma	Toon	Omschrijving
1	Eén toon	
2	Twee tonen	
3	Drie tonen	
4	Vier tonen	

Inhoud

Inleiding	5
Uw hoortoestel	6
Uw hoortoestellen klaarmaken voor gebruik	8
Uw hoortoestellen in uw oren plaatsen	11
Uw hoortoestellen uit uw oren halen	16
Uw hoortoestellen gebruiken	18
Een telefoon gebruiken	22
Geavanceerde opties	26
Draadloze accessoires	31
Uw hoortoestellen reinigen en onderhouden	33
Algemene waarschuwingen en voorzorgsmaatregelen	43
Problemen oplossen	47
Tinnitusbeheer	52
Juridische informatie	62
Technische specificaties	69
Aanvullende informatie	73

Inleiding

Bedankt om onze hoortoestellen te kiezen. We raden u aan om uw hoortoestellen iedere dag te dragen. Zo kunt u er optimaal van profiteren.

LET OP: Lees deze handleiding zorgvuldig door voordat u uw hoortoestellen in gebruik neemt.

Beoogd gebruik

Luchtgeleidingshoortoestellen zijn draagbare, geluidsversterkende toestellen die bedoeld zijn om slechthorendheid te compenseren. De basisfunctie van hoortoestellen is het ontvangen, versterken en overbrengen van geluid op het trommelvlies van een slechthorende.

Voor toestellen met een Tinnitus Sound Generator-module

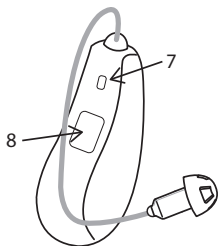
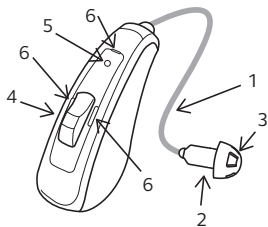
De Tinnitus Sound Generator-module is een instrument dat geluiden genereert die gebruikt worden in een tinnitus behandelprogramma om tijdelijk verlichting te bieden bij tinnitus.

Voor toestellen met een eartip

De eartip is bedoeld om geplaatst te worden op de receiverTube van een hoortoestel. De eartip zorgt ervoor dat de receiver in de gehoorgang geplaatst kan worden. Dit accessoire is bedoeld om gebruikt te worden door dezelfde leeftijdsklasse als het hoortoestel. Het accessoire is bedoeld om gebruikt te worden door leken.

Uw hoortoestel

1. Draad receiver
2. Receiver
3. Eartip (er is een open eartip afgebeeld)
4. Drukknop
5. Ledlampje (groen)
6. Microfooningangen
7. Markering links/rechts
8. Serienummer en model



Eartips en oorstukjes



Tulpvormige
eartip



Gesloten
eartip



Open
eartip



Power
eartip



Op maat
gemaakt
oorstukje

De gesloten, open en power eartips zijn verkrijgbaar in verschillende formaten. Tulpvormige eartips hebben slechts één formaat. Eartips zijn allemaal lichtgrijs van kleur.

LET OP: Gebruik alleen eartips die geleverd worden door de fabrikant.

Uw hoortoestellen klaarmaken voor gebruik

De hoortoestellen opladen



WAARSCHUWING: Zie de gebruikershandleiding van uw hoortoesteloplader voor instructies over hoe u hem moet gebruiken.

LET OP: Laad uw hoortoestellen voor gebruik eerst volledig op.



Batterij waarschuwingen

- Probeer het product niet te openen of de batterij te vervangen. Hiermee wordt de garantie beëindigd.
- Oplaadbare hoortoestellen worden ondersteund door een niet-verwijderbare oplaadbare lithium-ion batterijcel. Blootstelling aan of inslikken hiervan kan ernstige gevolgen hebben.
- Steek uw oplaadbare hoortoestel nooit in uw mond.
- U mag lithium-ion batterijen nooit inslikken of in lichaamsdelen plaatsen, omdat dit binnen twee uur of minder dodelijk letsel kan veroorzaken. Als een oplaadbaar hoortoestel of een lithium-ion batterij wordt ingeslikt of in een lichaamsdeel wordt geplaatst, moet u onmiddellijk medische hulp inroepen.

- Als de buitenste behuizing van uw oplaadbare hoortoestel stuk is, kan de oplaadbare batterij die erin zit gaan lekken. Gebruik in dit geval het hoortoestel niet - neem contact op met uw hoorspecialist.
- Lekkage van de batterij kan chemische brandwonden veroorzaken. Als u in contact komt met materiaal dat uit een batterij lekt, spoel dit dan onmiddellijk af met warm water. Als u chemische brandwonden, roodheid of huidirritatie oploopt door lekkende batterijen, roep dan de hulp van een arts in.
- Batterijen zijn schadelijk voor het milieu. Probeer ze daarom nooit te verbranden. Werp uw gebruikte batterijen weg volgens de voorschriften van uw land of breng ze naar een audicien.
- Raadpleeg als u gaat reizen uw luchtvaartmaatschappij voor vervoersregels van uw hoortoestel en oplader. Uw hoortoesteloplader bevat een li-ion accu.

LET OP:

- Gebruik om veiligheidsredenen alleen de oplader die geleverd is bij uw hoortoestellen.
- Door het gebruik van andere laders kan een goedkeuring of garantie ongeldig worden.
- Zet uw hoortoestellen uit als u ze niet gebruikt om de batterijen te sparen.

Waarschuwing batterij bijna leeg

Als de batterij bijna leeg is, hoort u iedere 15 minuten een melodietje, totdat het toestel zichzelf uitschakelt.

Indicatie batterij bijna leeg, wanneer gekoppeld aan draadloze accessoires (optioneel)

LET OP:

- De batterijen van uw hoortoetsel gaan sneller leeg als u gebruik maakt van draadloze functies zoals streaming van uw smart toestel of van uw televisie met onze TV streamer. Wanneer de batterijen leeg raken, kunt u de draadloze functionaliteit niet meer gebruiken. Er wordt iedere vijf minuten een kort melodietje gespeeld om u te informeren dat de batterij bijna leeg is. In onderstaande tabel ziet u hoe de functionaliteit vermindert als de batterij leger raakt.

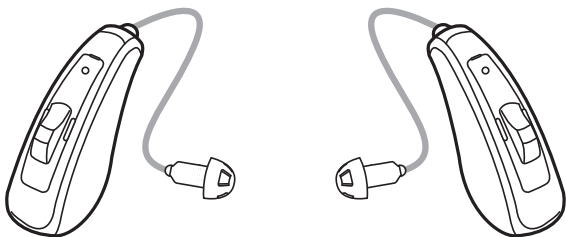
Batterijniveau	Signaal	Hoortoestel	Afstandsbediening	Streaming
Volledig opgeladen		✓	✓	✓
Bijna leeg	 4 gelijke tonen	✓	✓	x
Leeg	 3 gelijke tonen en 1 langere toon	✓	x	x

U kunt het batterijniveau ook zien in de BeMore-app.

Uw hoortoestellen in uw oren plaatsen

Links en rechts uit elkaar houden

Indien u twee hoortoestellen heeft, dan kunnen deze verschillende instellingen hebben. Een voor uw linker oor, een voor uw rechter oor. Verwissel ze niet. Let hierop bij het reinigen, opbergen en plaatsen van de hoortoestellen.

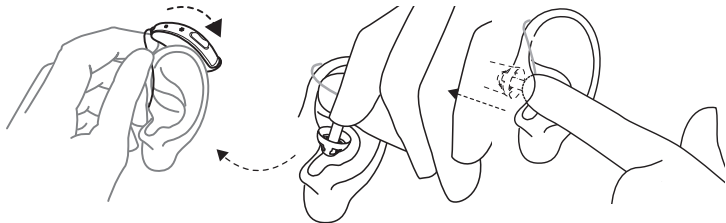


Linker hoortoestel (blauwe markering) Rechter hoortoestel (rode markering)

Uw hoorspecialist kan uw hoortoestellen voor u markeren met een kleurcode: Links is blauw en rechts is rood.

De receiver-eartip in uw oor plaatsen

Als u hoortoestellen heeft met eartips, volg dan deze instructies.:



1. Hang het toestel over uw oor.
2. Pak de receiver tube vast bij de kromming en plaats de eartip in de gehoorgang.
3. Druk de eartip diep genoeg in de gehoorgang, zodat de receiver tegen uw hoofd rust. Controleer dit met een spiegel.

LET OP:

- Als de hoorspecialist een sport lock heeft bevestigd naast de eartip, plaats deze dan in de holte van de oorschelp boven de oorlel.
- Om fluittonen te voorkomen, is het belangrijk dat u de receiver en de eartip correct in uw oor plaatst. Als u fluittonen blijft horen, kijk dan welke andere mogelijke oorzaken en oplossingen hiervoor zijn in de handleiding voor het oplossen van problemen.



VOORZORGSMAATREGEL: Probeer nooit zelf de tube van de receiver van vorm te veranderen.

Sport lock

Als u een actief leven heeft, kunnen uw hoortoestellen los komen. Om dit te voorkomen kan uw hoorspecialist een sportlock aan de receiver bevestigen.



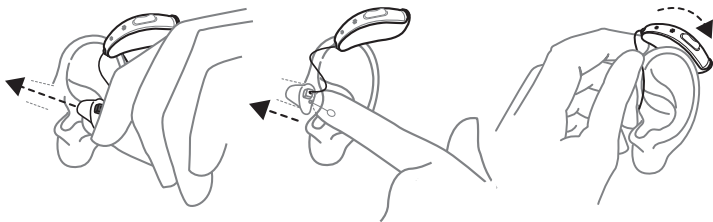
Een hoortoestel met sport lock plaatsen:

1. Plaats het hoortoestel zoals gewoonlijk
2. Plaats de sport lock onderin de holte die zich boven uw oorlel bevindt.

LET OP: Sport locks kunnen in de loop der tijd stijf, broos of verkleurd raken. Neem contact op met uw hoorspecialist voor vervanging.

Oorstukjes in uw oren plaatsen

Als u hoortoestellen heeft met oorstukjes, volg dan deze instructies:



1. Neem het oorstukje tussen duim en wijsvinger en plaats de geluidsuitgang in de gehoorgang.
2. Plaats het oorstukje in uw oor met een voorzichtig draaiende beweging. Beweeg het oorstukje naar boven en beneden terwijl u lichte druk uitoefent. Het openen en sluiten van de mond kan het plaatsen vergemakkelijken.
3. Plaats het hoortoestel achter uw oor en controleer of het goed zit. Bij correcte plaatsing zitten uw hoortoestellen stevig en comfortabel.

LET OP: Trek met uw vrije hand uw oorschelp voorzichtig naar achteren en omhoog om het plaatsen van het oorstukje te vergemakkelijken.

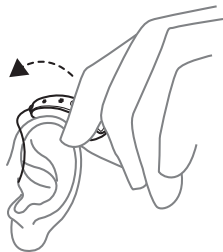


VOORZORGSMAATREGEL: Probeer nooit zelf de vorm van de hoortoestellen, oorstukjes, eartips of receiver tubes te veranderen.

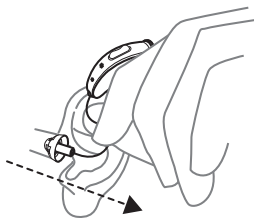
Uw hoortoestellen uit uw oren halen

Receiver-eartips uit uw oren halen

Als u hoortoestellen heeft met eartips, volg dan deze instructies.:



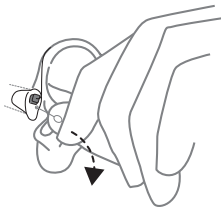
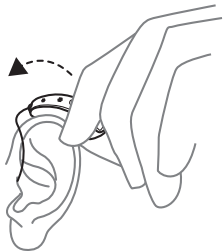
1. Neem het hoortoestel achter uw oor vandaan.



2. Neem de receiver-draad bij de kromming tussen duim en wijsvinger en trek de eartip uit de gehoorgang.

Oorstukjes uit uw oren halen

Als u hoortoestellen heeft met oorstukjes, volg dan deze instructies:



1. Neem het hoortoestel achter uw oor vandaan. Laat het even naast uw oor hangen.
2. Pak het oorstukje met duim en wijsvinger vast (niet het hoortoestel of de draad) en neem het uit het oor. Als uw oorstukje een trekkoordje heeft, gebruik het dan. Het trekkoordje wordt op verzoek aan het oorstukje vastgemaakt. Verwijder het oorstukje met een voorzichtig draaiende beweging.

Uw hoortoestellen gebruiken

Uw hoortoestellen in- en uitschakelen

1. Inschakelen: Druk de knop 5 seconden in
2. Uitschakelen: Druk de knop 5 seconden in

Als het hoortoestel ingeschakeld wordt, licht het groene ledlampje op. Als het hoortoestel uitgeschakeld wordt, knippert het groenen ledlampje 3 keer.

Uw hoortoestellen worden automatisch uitgeschakeld als u ze in de oplader plaatst (als deze actief is). Ze schakelen automatisch in als u ze uit de oplader haalt.

De hoortoestellen starten altijd in programma 1, met het vooraf ingesteld volume.

Smart Start

Smart Start vertraagt de opstarttijd van uw hoortoestellen nadat u of de hoortoestellen uit de oplader heeft gehaald. Als deze functie geactiveerd is, hoort u gedurende iedere seconde van de inschakeltijd een toon (gedurende 5 of 10 seconden).

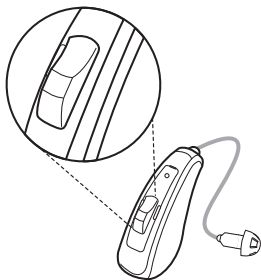
LET OP: Als u deze functie niet wilt gebruiken, vraag uw hoorspecialist dan om deze uit te schakelen.

De drukknop

Met de drukknop bedient u de functies die uw hoorspecialist in uw hoortoestellen heeft geprogrammeerd. U kunt met de drukknop maximaal vier verschillende luisterprogramma's en drie programma's voor draadloze accessoires gebruiken.

- Druk het knopje kort in om tussen de programma's te wisselen. U hoort één of meer tonen. Het aantal tonen geeft aan welk programma u hebt geselecteerd
- Houd de drukknop 1 seconde ingedrukt (korte melodie), tot de streaming begint. Als uw hoortoestellen aan verschillende draadloze accessoires zijn gekoppeld, drukt u nogmaals één seconde om door te schakelen naar het volgende accessoire. Met een korte druk beëindigt u het streamen en keert u terug naar het oorspronkelijke programma
- Houd de drukknop 5 seconden ingedrukt om uw hoortoestel in- en uit te schakelen

Als u de hoortoestellen uitschakelt en dan weer inschakelt, keren ze altijd terug naar de basisinstelling (programma één en vooraf



ingesteld volume).

Uw hoorspecialist kan de drukknop zo configureren dat u hem zowel kunt gebruiken om het volume als de luisterprogramma's mee te regelen.

Uw hoorspecialist kan de standaardinstellingen voor de drukknop wijzigen. Vraag uw hoorspecialist de volgende tabel in te vullen met uw nieuwe instellingen:

Actie	Standaardinstelling	Nieuwe instelling	Nieuwe instelling
Kort indrukken	Programma wijzigen		
1 seconde indrukken	Streaming activeren		

LET OP:

- Sommige functies kunnen tijdens de aanpassessie geconfigureerd worden. Vraag uw hoorspecialist wat de beste instellingen zijn voor u.
- Voor gebruiksgemak kunt u uw hoortoestellen bedienen met de BeMore app of de Remote Control 2.

Het ledlampje

Uw hoortoestel geeft geluids- en lichtsignalen als u van programma wisselt of het in- of uitschakelt.

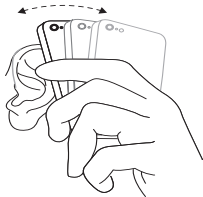
Actie	Licht
Inschakelen: Druk de knop 5 seconden in	Knippert groen
Uitschakelen: Druk de knop 5 seconden in	Knippert drie keer groen
Vliegtuigmodus inschakelen (optioneel): Druk de knop 9 seconden in	Knippert vier keer dubbel groen

Een telefoon gebruiken

Met uw hoortoestel kunt u de telefoon gebruiken zoals u dat normaal gesproken doet. Het vinden van de juiste positie van de telefoon, vergt soms enige oefening.

De volgende tips kunnen van pas komen:

1. Houd de telefoon bij uw oor zoals u gewend bent, of in de buurt van de microfoons van het hoortoestel zoals afgebeeld.
2. Als u een fluittoon hoort, houd de telefoon dan een aantal seconden in dezelfde positie. Het hoortoestel kan de fluittonen mogelijk annuleren.
3. U kunt ook proberen de telefoon iets verder van het oor vandaan te houden.



LET OP: Afhankelijk van uw wensen kan uw hoorspecialist een programma activeren dat speciaal geschikt is voor telefoneren.

Mobiele telefoons

Uw hoortoestel voldoet aan alle eisen met betrekking tot de Internationale Standaard voor Elektromagnetische Compatibiliteit. Eventuele storing kan aan uw mobiele telefoon of aan uw provider liggen.

LET OP:

- Leidt het gebruik van uw mobiele telefoon in combinatie met uw hoortoestel niet tot het gewenste resultaat? Dan kan uw hoorspecialist u advies geven over beschikbare draadloze accessoires om de luistermogelijkheden te verbeteren. Zie ook "Draadloze accessoires", pagina 31.

Phone Now(optioneel)

Als u een magneet op de telefoonontvanger plaatst, schakelen uw hoortoestellen automatisch naar het telefoonprogramma zodra de ontvanger vlakbij uw oor is. Als u de telefoon bij uw oor weghaalt, schakelt het hoortoestel terug naar het laatst gebruikte luisterprogramma.

LET OP: Uw hoorspecialist kan Phone Now voor u activeren als een van de programma's.



Phone Now waarschuwingen

- Neem direct contact op met de huisarts als een magneet is ingeslikt..
- Houd magneten uit de buurt van huisdieren, kinderen en mensen met een verstandelijke beperking.
- De Phone Now-magneet kan van invloed zijn op gevoelige medische apparaten of elektronische systemen. Vraag advies aan fabrikanten met betrekking tot toepasselijke veiligheidsmaatregelen als u de Phone Now-oplossing gebruikt dichtbij de betreffende gevoelige apparatuur/apparaten (pacemakers en Een telefoon gebruiken **23**

defibrillators). Als de producent geen advies kan verstrekken, houd de magneet of een telefoon met de magneet dan altijd minimaal 30 cm (12") van magneetveld-gevoelige zaken (bijv. pacemakers).

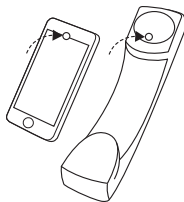
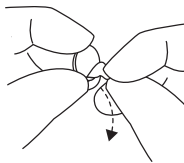
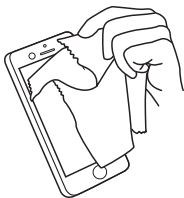


Phone Now voorzorgsmaatregelen

- Als u het signaal verliest of stoorgeluid ervaart als u belt, verplaats dan de magneet naar een andere plek op de receiver van de telefoon.
- Gebruik alleen de originele magneten die geleverd worden door de fabrikant.

De Phone Now-magneet plaatsen

Plaats de magneet als volgt op uw telefoon:



1. Maak het oppervlak goed schoon. Gebruik alleen aanbevolen reinigingsmiddelen.
2. Verwijder de folie van de magneet.
3. Plaats de magneet op de telefoon.



VOORZORGSMAATREGEL:

- Als u het signaal verliest of stoorgeluid ervaart als u belt, verplaatst dan de Phone Now-magneet naar een andere plek op de ontvanger van de telefoon.
- Gebruik alleen de magneten die geleverd worden door de fabrikant.

Phone Now gebruiken

1. Houd de telefoon bij uw oor.
2. Als u een kort melodietje hoort, is het telefoonprogramma actief.

LET OP:

- Mogelijk dient u de positie van de telefoon iets te veranderen om Phone Now goed te laten functioneren en om goed te verstaan tijdens telefoneren.
- Als uw hoorspecialist de Comfort Phone-functionaliteit heeft ingeschakeld, dan wordt het volume van het hoortoestel waarmee niet wordt getelefoneerd automatisch verlaagd.
- Dek de luidspreker opening van de telefoon niet af met de magneet.
- Als het niet goed werkt, kunt u de magneet verplaatsen om het gebruiksgemak en comfort te verbeteren.
- Als uw hoortoestellen niet consistent naar het telefoonprogramma schakelen, kunt u de magneet verplaatsen of extra magneten aanbrengen.
- Gebruik alleen aanbevolen reinigingsmiddelen.

Geavanceerde opties

Uw hoortoestellen gebruiken in combinatie met iPhone, iPad en iPod touch (optioneel)

De geavanceerde modellen van onze hoortoestellen zijn gemaakt voor iPhone , iPad en iPod touch , die directe audiostreaming en bediening vanaf deze apparaten mogelijk maken.

Streamen vanaf een Android™-smartphone

Sommige Android-smartphones kunnen audio rechtstreeks streamen naar onze geavanceerde hoortoestel modellen. Zorg dat uw apparaat voorzien is van Android 10 of hoger en tevens over de functie Android Streaming for Hearing Aids beschikt.

LET OP: Heeft u hulp nodig om deze apparaten te koppelen en te gebruiken in combinatie met uw hoortoestellen? Neem dan contact op met uw hoorspecialist.

Uw hoortoestellen gebruiken met smartphone apps (optioneel)

De smartphone-apps verzenden en ontvangen signalen naar en van uw hoortoestellen via smartphones.

- Schakel de app-notificaties niet uit.

- Installeer updates, zodat de app correct blijft werken.
- De app mag alleen gebruikt worden met hoortoestellen die er voor bedoeld zijn. De producent aanvaardt geen aansprakelijkheid als de app gebruikt wordt voor andere hoortoestellen.
- Wilt u een gedrukte versie van de handleiding van de smartphone app, ga dan naar onze website (zie de achterkant van deze handleiding) of vraag hem aan bij de klantenservice.

LET OP:

- Wilt u deze apparaten koppelen en gebruiken met uw hoortoestellen? Neem voor hulp contact op met uw hoorspecialist of ga naar onze website.
- Als uw Android-smartphone met Bluetooth® niet rechtstreeks naar de hoortoestellen kan streamen, dan kunt u gebruik maken van onze telefoonclip voor streaming-mogelijkheden.



Online Services en Live Assist (optioneel)

Online Services

Maakt u gebruik van Online Services voor uw hoortoestellen, dan kunt u uw hoortoestellen op afstand laten bijstellen, zonder dat u daarvoor naar de hoorspecialist hoeft.

U heeft alleen maar een compatibel mobiel apparaat met internet nodig. Zo kunt u:

- Hulp vanop afstand vragen om uw hoortoestellen af te stellen, zodat ze beter passen voor u.
- Uw hoortoestellen up-to-date houden met de nieuwste software, om optimale prestaties te garanderen.

Deze service werkt alleen als uw mobiele apparaat internetverbinding heeft. Uw hoorspecialist geeft u graag meer informatie over hoe dit werkt in combinatie met de BeMore-app.

Zorg voor optimale prestaties dat de hoortoestellen verbonden zijn met de BeMore-app en dichtbij de iPhone, iPad, iPod touch of Android™ smartphone liggen voordat u de wijzigingen doorvoert.

LET OP: Uw hoortoestellen worden tijdens het installatie- en updateproces uitgeschakeld.

Live Assist

Deze service omvat ook Live Assist. Met deze service krijgt u persoonlijke hulp van uw hoorspecialist vanuit huis.

Vliegtuigmodus (optioneel)

U kunt uw hoortoestellen bedienen met uw mobiel apparaat of afstandsbediening, een optie die kan worden toegevoegd door uw hoorspecialist. Op sommige plekken moet u echter de draadloze communicatie uitschakelen.



VOORZORGSMAATREGEL: Wanneer u in een vliegtuig stapt of een ruimte betreedt waar RF-zenders verboden zijn, moet u alle draadloze functionaliteiten uitschakelen.

LET OP: Het is nodig om beide hoortoestellen afzonderlijk in de vliegtuigmodus te zetten, ook als de synchronisatie is ingeschakeld.

Draadloze communicatie uitschakelen (vliegtuigmodus inschakelen)

1. Schakel uw hoortoestel uit.
2. Druk de knop 9 seconden in.
3. Het lampje op uw hoortoestel knippert vier keer dubbel. Als u uw hoortoestellen dan draagt, hoort u gedurende ongeveer 10 seconden dubbele tonen (♪♪♪), wat betekent dat het hoortoestel nu in vliegtuigmodus staat.

Draadloze communicatie activeren (Vliegtuigmodus uitschakelen)

1. Zet uw hoortoestel uit en weer aan.
2. De draadloze communicatie wordt na 10 seconden weer geactiveerd.

Draadloze accessoires

Ons draadloos eco-systeem beschikt over een uitgebreide reeks naadloos op elkaar afgestemde draadloze accessoires. Hiermee kunt u spraak en ander geluid in stereo geluidskwaliteit naar de hoortoestellen streamen.

- Met **een TV streamer** kunt u audio van de televisie en bijna iedere andere geluidsbron naar uw hoortoestellen streamen op een voor u aangenaam volume.
- Met **een basisafstandsbediening** wijzigt u het volume, zet u de hoortoestellen op stil en wisselt u van programma.
- Met een **geavanceerde afstandsbediening** wijzigt u het volume, zet u de hoortoestellen op stil, wisselt u van programma en bekijkt u uw instellingen op het scherm.
- Met een **telefoonclip** streamt u telefoongesprekken en stereogeluid rechtstreeks naar uw hoortoestellen. Daarnaast doet het dienst als afstandsbediening.
- **Een op het lichaam te dragen microfoon** is een microfoon die door anderen gedragen kan worden. Het verbetert het spraakbegrip in rumoerige situaties.
- **Een draadloze microfoon.** Deze werkt als de **microfoon die op het lichaam gedragen wordt**, maar doet ook dienst als tafelmicrofoon. Daarnaast beschikt het over een ingebouwde luisterspoel waarmee het verbinding kan maken met een ringleidingsysteem, een connector voor een FM-ontvanger en een mini-jackingang voor het bedraad streamen van audio vanaf een computer of muzikspeler.
- **Een app** die u op uw mobiele apparaat kunt installeren om direct vanaf uw mobiele apparaat te streamen en te bedienen. Zie "Geavanceerde opties", pagina 26.

Toegang tot draadloze accessoires

Om toegang te krijgen tot een draadloos accessoire dat al gekoppeld is aan uw hoortoestellen, drukt u 2 seconden op de drukknop. Het hoortoestel laat een geluid horen om de koppeling te bevestigen.



LET OP:

- Vraag uw hoorspecialist naar meer informatie over de beschikbare draadloze accessoires.
- U mag alleen aanbevolen draadloze accessoires gebruiken voor uw draadloze hoortoestellen. Zie de gebruikershandleiding voor het desbetreffende draadloze accessoire voor informatie over het koppelen van uw hoortoestellen met een draadloze accessoire.

Uw hoortoestellen reinigen en onderhouden

Onderhoud

Volg onderstaande instructies voor de beste gebruikservaring en om langer plezier te hebben van uw hoortoestellen.

- Houd uw hoortoestellen schoon en droog.
- Veeg de hoortoestellen na het gebruik af met een zachte doek om vet en vocht te verwijderen.
- Draag uw hoortoestel niet tijdens aanbrengen van cosmetica, parfum, haarlak, aftershave, zonnebrandcrème, etc. Uw hoortoestel kan hierdoor verkleuren of beschadigd raken.
- Dompel het toestel nooit onder in vloeistoffen.
- Laat uw hoortoestellen niet in de buurt van warmtebronnen of in direct intens zonlicht liggen. Hitte kan de behuizing vervormen, de elektronica beschadigen en de buitenkant aantasten.
- Draag uw hoortoestellen niet tijdens het douchen, zwemmen of in een stoombad.

Dagelijks onderhoud

Houd uw hoortoestel schoon en droog. Maak de hoortoestellen dagelijks schoon met een zachte doek. Om schade door vocht of overmatige transpiratie te voorkomen, raden wij het gebruik van een droogkit aan.



WAARSCHUWING: Schakel uw hoortoestellen altijd uit als u ze schoonmaakt.



Reinigingsinstrumenten

1. Zachte doek.
2. Borsteltje voor reinigen. Gebruik het borsteltje voor alle oppervlakken en openingen. Gebruik het borsteltje ook voor het dagelijks reinigen .
3. Draadlus Gebruik de draadlus om het oorstukje schoon te maken.



Als de microfooningangen verstopt zijn, wrijf er dan voorzichtig met het borsteltje overheen.



WAARSCHUWING: Druk de haartjes van het borsteltje niet in de microfooningangen, hiermee kunt u de microfoons beschadigen.



VOORZORGSMAATREGEL: Gebruik geen alcohol of andere oplosmiddelen om uw hoortoestel te reinigen. De beschermlaag raakt hierdoor beschadigd.

LET OP: Gebruik de draadlus niet om de microfooningangen te reinigen. Als de microfooningangen verstopt blijven na het borstelen van de buitenkant, vraag een hoorspecialist dan om ze te reinigen.

LET OP: De draadlus is alleen bedoeld voor oorstukjes.

De eartips van uw hoortoestel vervangen

We raden aan om te vragen of uw hoorspecialist wil laten zien hoe u eartips vervangt. U dient uw eartips iedere 3 maanden of vaker te vervangen, volgens het advies van uw hoorspecialist.

LET OP:

- Bij onjuiste plaatsing kunnen eartips in uw oor achterblijven als u het hoortoestel uitneemt.

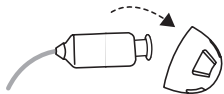


VOORZORGSMAATREGEL:

- Als u vermoedt dat er een eartip, oorsmeerfilter of ander object in uw gehoorgang zit, neem dan contact op met een hoorspecialist of arts. Deze objecten kunnen schadelijk zijn en een infectie in uw oor veroorzaken.
- Gebruik alleen originele verbruiksartikelen, zoals eartips en oorsmeerfilters, van de fabrikant.

Standaard eartips

Op de afbeeldingen ziet u een open dome, maar de procedure is hetzelfde voor gesloten en powerdome. Volg deze instructies om uw eartips te vervangen.

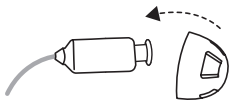


1. Verwijder de gebruikte koepels door hem van de receiver te trekken en weg te gooien. Hiervoor kan enige kracht nodig zijn.

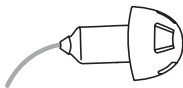


3. Controleer of de eartip stevig bevestigd is door te kijken of de kraag het geribbelde uiteinde van de receiver volledig afdekt.

LET OP: Verwissel de koepels ten minste iedere drie maanden. Vraag uw hoorspecialist om advies.



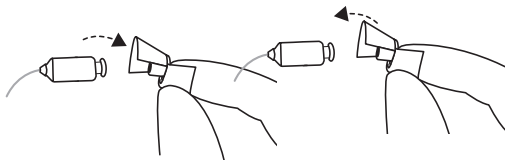
2. Druk de nieuwe eartip over de geribbelde rand van de receiver.



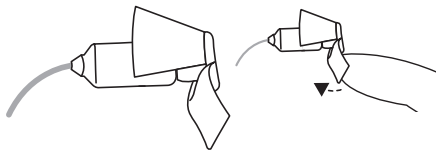
4. OK.

Tulpvormige eartip

Volg deze instructies om een tulpvormige eartip te vervangen:



1. Verwijder de gebruikte eartip door hem van de receiver te trekken en weg te gooien. Hiervoor kan enige kracht nodig zijn.
2. Duw het grootste blad naar achteren en duw de tulip dome over de geribbelde rand van de receiver.



3. Controleer of de tulpvormige eartip stevig vastzit door te kijken of de kraag het geribbelde uiteinde van de receiver volledig afdekt.

4. Duw het grotere blad in de richting van de receiver.



Op de afbeelding ziet u een correct geplaatste tulpvormige eartip. Controleer of het grootste blad aan de buitenzijde van het kleinste blad zit.

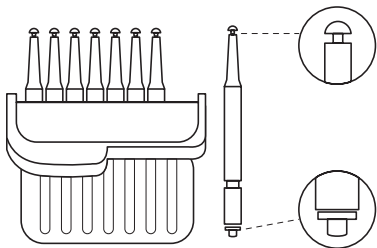
De oorsmeerfilter vervangen

De oorsmeerfilter zit in het uiteinde van de receiver of het op maat gemaakte oorstukje.

Het helpt om oorsmeer uit de buurt van de onderdelen van uw hoortoestel te houden. U dient het regelmatig te vervangen. Informeer bij uw hoorspecialist hoe vaak u dit moet doen. Dit hangt af van hoeveel oorsmeer uw oren produceren.

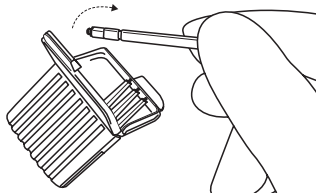
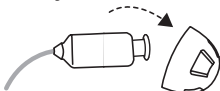
Als u een eartip draagt, dient u deze te verwijderen voordat u de oorsmeerfilter gaat vervangen. Zie "De eartips van uw hoortoestel vervangen", pagina 36.

U hebt uw doos met oorsmeerfiltertools nodig om een oorsmeerfilter te vervangen.

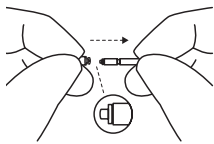
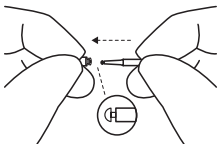


Houder met 8 staafjes met oorsmeerfilters. Aan de ene kant van de tool zit een puntje om de gebruikte filter te verwijderen.

De oude oorsmeefilter verwijderen

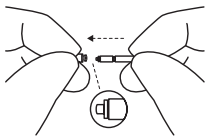


1. Verwijder de eartip van de receiver.
2. Open de houder met oorsmeefilters en neem er een staafje uit. Ieder staafje heeft een uiteinde met een klein haakje (verwijdertip) en een uiteinde met een nieuwe filter.

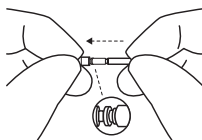


3. Plaats de verwijderzijde in de gebruikte oorsmeefilter en trek deze er recht uit. Het is belangrijk om de filter er recht en niet schuin uit te trekken.

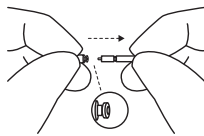
De nieuwe oorsmeerfilter plaatsen



1. Plaats het andere uiteinde van het staafje in de geluidsuitgang (het uiteinde met de vervangende filter).



2. Druk de nieuwe filter voorzichtig recht in de geluidsuitgang tot de buitenste ring de geluidsuitgang raakt.



3. Trek het tooltje er recht uit. Uw nieuwe oorsmeerfilter blijft op zijn plek zitten. Bevestig de eartip weer of plaats een nieuwe.



VOORZORGSMAATREGEL: Gebruik alleen originele verbruiksartikelen, zoals eartips en oorsmeerfilters, van de fabrikant.

Algemene waarschuwingen en voorzorgsmaatregelen



Algemene waarschuwingen

1. Raadpleeg uw hoorspecialist als u vermoedt dat er een vreemd voorwerp in uw gehoorgang zit, als u huidirritatie ondervindt of als u last heeft van overmatig oorsmeer bij het dragen van uw hoortoestel..
2. Verschillende soorten straling, bijvoorbeeld van NMR-, MRI- of CT-scanners kunnen uw hoortoestel beschadigen. Draag uw hoortoestel daarom niet tijdens dit soort scan procedures. Andere soorten straling zoals van inbraakalarm, bewegingsmelders, radioapparatuur, mobiele telefoons, enz. bevatten minder energie en beschadigen uw hoortoestel niet. Ze kunnen echter wel tijdelijk de geluidskwaliteit van uw hoortoestellen beïnvloeden of ongewenste geluiden veroorzaken..
3. Draag uw hoortoestel niet in mijnen, olievelden of andere explosieve ruimten, tenzij deze ruimten zijn vrijgegeven voor het gebruik van hoortoestellen.
4. Laat uw hoortoestellen niet dragen door anderen.
5. Het gebruik van hoortoestellen door kinderen of verstandelijk beperkte mensen moet voor de veiligheid altijd onder toezicht gebeuren. Het hoortoestel bevat kleine onderdelen die verstikkingsgevaar kunnen opleveren. Let erop dat u kinderen niet zonder toezicht achterlaat met het hoortoestel.

6. Hoortoestellen mogen alleen gebruikt worden zoals ingesteld door uw hoorspecialist. Onjuist gebruik kan leiden tot plotseling en permanent gehoorverlies.
7. Waarschuwing voor hoorspecialisten: Speciale zorg moet worden betracht bij het selecteren en aanpassen van hoortoestellen met een maximaal geluidsdrumniveau dat hoger is dan 132 dB SPL of hoger maximaal OSPL 90 gemeten met een IEC 60711:1981 afgesloten oorsimulator. Het risico bestaat dat het gehoor anders nog verder beschadigd raakt.
8. Schakel de draadloze functionaliteit uit door de vliegtuigmodus te gebruiken in ruimten waar het uitstralen van radiofrequentie verboden is.
9. Gebruik het hoortoestel niet als het kapot is.
10. Een power-hoortoestel kan zeer luid geluid produceren ter compensatie van ernstig tot zeer ernstig gehoorverlies. Het risico bestaat dat het harde geluid het gehoor van de gebruiker verder beschadigt.
11. Externe apparatuur die is aangesloten op het elektriciteitsnet en de geluidsbron dient te voldoen aan de veiligheidsvoorschriften IEC 60601-1:2005+A1:2012+A2:2020-1, IEC 60065, of IEC 60950-1, IEC 62368-1, zoals van toepassing.

LET OP:

Gebruik voor de draadloze functionaliteit alleen ondersteunde draadloze accessoires. Raadpleeg voor gebruik omtrent koppelen enz. de handleiding van het desbetreffende draadloze accessoire.



Algemene voorzorgsmaatregelen

- Als de draadloze functionaliteit is geactiveerd, maakt het toestel gebruik van digitaal gecodeerde transmissie voor communicatie met andere draadloze apparatuur. Hoewel onwaarschijnlijk, kunnen elektronische apparaten in de buurt worden beïnvloed. Vergroot in dat geval de afstand tussen het hoortoestel en desbetreffende apparatuur
- Gebruik alleen originele onderdelen van de producent, zoals oorsmeerfilters.
- Koppel uw hoortoestellen alleen aan draadloze accessoires die bedoeld en gekwalificeerd zijn voor gebruik met uw hoortoestellen..

Cyberbeveiliging

Als u deze waarschuwingen niet opvolgt, kan de informatie beveiliging van uw hoortoestel in gevaar komen en mogelijk gehoorverlies of tinnitus veroorzaken.



VOORZORGSMATREGEL:

- Sluit uw hoortoestel alleen aan op een vertrouwde computer of mobiel apparaat, of een apparaat dat uw hoorspecialist gebruikt.
- Gedurende 3 minuten na het starten staat uw hoortoestel open voor verbinding. Start uw hoortoestel niet opnieuw op als u daarom wordt gevraagd door iemand die u niet vertrouwt, omdat dit de veiligheid van uw toestel in gevaar kan brengen.
- Als uw toestel het koppelgeluid op een onverwacht moment afspeelt, kan dit erop wijzen dat iemand toegang heeft tot uw toestel.

- Sluit uw hoortoestel alleen aan op de officiële mobiele app van .
- Pas alleen fijnafstellingen op afstand toe die u verwacht.
- Gebruik altijd de recentste software-update voor uw hoortoestel.
- Accepteer alleen live assistentie oproepen van de hoorspecialist waarmee u heeft afgesproken.

Problemen oplossen

Probleem	Mogelijke oorzaak	Mogelijke oplossing
Feedback of "fluittoon"	Is uw oorstukje of eartip correct in uw oor gestoken?	Plaats het opnieuw.
	Staat het volume heel hoog?	Verlaag het volume.
	Is de receiver tube beschadigd of is het oorstukje verstopt?	Bezoek uw hoorspecialist.
	Is er een object (bijv. een hoed of een telefoon) dichtbij het hoortoestel?	Zorg dat er meer ruimte zit tussen het toestel en het voorwerp.
	Zit er veel oorsmeer in uw oor?	Raadpleeg uw huisarts.
Geen geluid	Staat het hoortoestel uit?	Zet het aan.
	Is het hoortoestel opgeladen?	Laad het hoortoestel op. (Zie de gebruikershandleiding van uw oplader.)
	Is de receiver tube beschadigd of is het oorstukje verstopt?	Bezoek uw hoorspecialist.
	Zit er veel oorsmeer in uw oor?	Raadpleeg uw huisarts.

Probleem	Mogelijke oorzaak	Mogelijke oplossing
Is het geluid vervormd, niet helder of zwak?	Is de receiver tube beschadigd of is het oorstukje verstopt?	Raadpleeg uw hoorspecialist.
Batterij is erg snel leeg.	Stond uw hoortoestel een lange tijd aan?	Schakel uw hoortoestellen altijd uit als u ze niet gebruikt of plaats ze in de lader om op te laden. De batterijen van uw hoortoestel gaan sneller leeg als u gebruik maakt van draadloze functies zoals streaming van uw smart toestel of van uw televisie met onze TV streamer.
	Is het hoortoestel 3-4 jaar oud?	Bezoek uw hoorspecialist.

Probleem	Mogelijke oorzaak	Mogelijke oplossing
Hoortoestel laadt niet op	Is het hoortoestel correct in de oplader geplaatst?	Plaats het hoortoestel opnieuw in de oplader. (Zie de gebruikershandleiding van uw oplader.)
	Is de oplader van de hoortoestellen opgeladen (alleen premium oplader) of aangesloten op een stopcontact?	Steek de stekker van de lader in een stopcontact. (Zie de gebruikershandleiding van uw oplader.)

Veelgestelde vragen over batterijen

Vraag	Antwoord
Hoe bereid ik een nieuwe batterij op het eerste gebruik voor?	Er is geen voorbereiding nodig bij normaal gebruik. Laad uw hoortoestellen op zoals beschreven in deze gebruikershandleiding
Kan ik een batterij beschadigen bij onjuist gebruik?	Alleen als u hem blootstelt aan extreme temperaturen of overmatige druk
Moet ik de hoortoestellen uit de oplader halen als ze volledig zijn opgeladen?	Nee
Mag ik het opladen van de	Ja

Vraag	Antwoord
hoortoestellen en de hoortoesteloplader onderbreken?	
Moet de batterij helemaal leeg zijn voordat ik opnieuw mag opladen?	Nee
Waarom worden mijn hoortoestellen niet automatisch ingeschakeld, terwijl ze lang in de oplader hebben gezeten?	<p>Als uw hoortoestellen langer dan 24 uur in de oplader zitten, gaat de oplader in standby-modus en schakelt deze de hoortoestellen uit. Als de hoortoesteloplader bijna leeg is, schakelen de hoortoestellen automatisch uit om energie te sparen. Als u de hoortoestellen uit de oplader haalt, schakelen ze niet zoals gewoonlijk automatisch in. Druk 5 seconden op de drukknop om de hoortoestellen handmatig in te schakelen.</p> <p>*: Alleen premium oplader</p>
Wordt de batterij warm tijdens het opladen?	Er treedt een lichte temperatuurstijging op als het laden bijna voltooid is.
Kan ik opladen bij lage temperaturen?	Als het hoortoestel kouder is dan 0 °C (32 °F), wordt het niet onmiddellijk opgeladen. Het opladen moet plaatsvinden bij een temperatuur tussen 0 °C (32 °F) en 35 °C (195 °F).

Vraag	Antwoord
Kan ik opladen bij hoge temperaturen?	Het operationele temperatuurbereik van de oplader en de hoortoestellen is 0 °C (+32 °F) tot +35 °C (+95 °F)

Tinnitus Sound Generator-module

Uw -hoortoestellen zijn voorzien van de Tinnitus Sound Generator (TSG)-module. De Tinnitus Sound Generator (TSG)-module is een softwaremodule die geluiden genereert voor tinnitus behandelprogramma's om tijdelijk verlichting te bieden bij tinnitus. De TSG genereert geluiden die zijn aangepast aan uw persoonlijke voorkeuren en aan de specifieke therapeutische wensen zoals vastgesteld door uw arts, audioloog of hoorspecialist. Afhankelijk van het geselecteerde hoortoestelprogramma en de omgeving waarin u zich bevindt, kunt u het therapeutische geluid waarnemen dat lijkt op een voortdurende of fluctuerende ruis.

Gebruik van de TSG-module - (alleen VS)

De Tinnitus Sound Generator-module is een instrument dat geluiden genereert die gebruikt worden in een tinnitus behandelprogramma om tijdelijk verlichting te bieden bij tinnitus. Het product is voornamelijk bestemd voor volwassenen ouder dan 18 jaar. Dit product kan ook gebruikt worden voor kinderen vanaf 5 jaar oud.

De Tinnitus Sound Generator-module is bedoeld voor hoorspecialisten die mensen met tinnitus behandelen alsmede mensen met conventionele gehoorandoeningen. Het instellen van de Tinnitus Sound Generator-module dient gedaan te worden door een hoorspecialist die deelneemt aan een tinnitus behandelprogramma.

Indien haalbaar geacht door de hoorspecialist, dan kan bijstelling van de Tinnitus Sound Generator-module op afstand in real-time uitgevoerd worden middels rechtstreekse communicatie met live audio, video en chat via de speciale app van de gebruiker.

Gebruikersinstructies voor de TSG-module

Beschrijving van het toestel

De Tinnitus Sound Generator (TSG)-module is een softwaremodule die geluiden genereert voor tinnitus behandelprogramma's om tijdelijk verlichting te bieden bij tinnitus.

Hoe werkt het toestel

De TSG-module is een op frequentie en amplitude gebaseerde witte ruisgenerator. Het ruisniveau en de frequentie-eigenschappen kunnen worden aangepast aan uw specifieke therapeutische behoeften, zoals vastgesteld door uw arts, audioloog of hoorspecialist.

Uw arts, audioloog of hoorspecialist kan de gegenereerde ruis voor u moduleren om het aangenamer te doen klinken. Het geluid lijkt dan bijvoorbeeld op het breken van golven op de kust.

Modulatie-niveau en -snelheid kunnen ook aangepast worden aan uw wensen en behoeften. Met een extra optie die uw hoorspecialist kan activeren, kunt u vooraf ingestelde natuurgeluiden selecteren, zoals brekende golven of stromend water.

Als u twee draadloze hoortoestellen heeft die ear-to-ear synchronisatie ondersteunen, kan deze functie door uw hoorspecialist ingeschakeld worden. Hierdoor synchroniseert de Tinnitus Sound Generator het geluid in beide hoortoestellen.

Als u alleen in rustige omgevingen last heeft van tinnitus, kan uw arts, audioloog of hoorspecialist de TSG-module zo instellen dat deze alleen hoorbaar is in die omgevingen. Het volume kunt u bijstellen met de volumeregelaar. Uw arts, audioloog of hoorspecialist zal samen met u bepalen of een dergelijke regelaar nodig is.

Bij hoortoestellen waarbij ear-to-ear synchronisatie is ingeschakeld, kan uw hoorspecialist ook synchronisatie van het omgevingsgestuurde volume activeren. Hiermee wordt het TSG-ruisniveau automatisch gelijktijdig aangepast in beide hoortoestellen, afhankelijk van het volume van het achtergrondgeluid. Als het hoortoestel daarnaast een volumeregelaar heeft, kunnen de omgevingssturing en de volumeregelaar naast elkaar gebruikt worden om het ruisniveau in beide hoortoestellen aan te passen.

De wetenschappelijke concepten die de basis vormen voor het toestel

De TSG-module biedt geluidsverrijking met als doel het tinnitus geluid te omgeven met een neutraal geluid dat eenvoudig te negeren is. Geluidsverrijking is een belangrijk onderdeel van de meeste methoden voor tinnitus beheer, zoals Tinnitus Retraining Therapy (TRT).

Om gewenning aan tinnitus te ondersteunen, dient deze hoorbaar te zijn. Het ideale niveau van de TSG-module moet daarom zo ingesteld worden dat het mengt met de tinnitus, zodat u zowel de tinnitus als het toegepaste geluid kunt waarnemen.

In de meeste gevallen kan de TSG-module ook ingesteld worden om het tinnitus geluid te maskeren, voor tijdelijke verlichting door een prettigere en regelbare geluidsbron.

TSG volumeregeling

De geluidsgenerator is door de hoorspecialist ingesteld op een specifiek geluidsniveau. Als u de geluidsgenerator inschakelt, staat het volume op deze optimale instelling. Daarom hoeft u het volume waarschijnlijk niet handmatig te wijzigen. Het is echter ook mogelijk om het volume of de hoeveelheid stimulus naar uw eigen wens te regelen. Het volume van de Tinnitus Sound Generator kan alleen binnen de marge die door de hoorspecialist is ingesteld, aangepast worden.

De volumeregelaar is een extra optie in de TSG-module om het uitgangsniveau van de geluidsgenerator bij te stellen.

TSG gebruiken met smartphone-apps

De bediening van de Tinnitus Sound Generator via knoppen op het hoortoestel kan uitgebreid worden met draadloze bediening vanaf een bedieningsapp voor TSG op uw smartphone of mobiele apparaat. Deze functie is beschikbaar voor ondersteunde hoortoestellen als een hoorspecialist de TSG-functie tijdens het aanpassen van het hoortoestel heeft ingeschakeld.

LET OP: Om apps te gebruiken, moet het hoortoestel verbonden zijn met de smartphone of met het mobiele apparaat.

TSG - Technische specificaties

Audiosignaaltechnologie

Digitaal.

Beschikbare geluiden

Het witte ruis signaal kan op de volgende manieren geconfigureerd worden:

Hoogdoorlaatfilter	Laagdoorlaatfilter
500 Hz	2000 Hz
750 Hz	3000 Hz
1000 Hz	4000 Hz
1500 Hz	5000 Hz
2000 Hz	6000 Hz
-	8000 Hz

De amplitude van het witte ruissignaal kan gemoduleerd worden met een modulatiediepte van maximaal 14 dB.



Voorgeschreven gebruik van een Tinnitus Sound Generator-hoortoestel

De TSG mag alleen gebruikt worden op voorschrift van een arts, audioloog of hoorspecialist. Om permanente gehoorschade te voorkomen, is de maximale gebruiksduur per dag afhankelijk van het volume van het gegenereerde geluid.

Neem om TSG aan te passen contact op met uw hoorspecialist.

Ervaart u bijwerkingen door het gebruik van de geluidsgenerator, zoals duizeligheid, misselijkheid, hoofdpijn, verminderd gehoor of toegenomen perceptie van de tinnitus? Stop dan direct met het gebruik van de geluidsgenerator en vraag om medisch advies.

Kinderen en lichamelijk of verstandelijk beperkte gebruikers hebben training nodig van een arts, audioloog, hoorspecialist, toezien ouder of voogd voor het plaatsen en verwijderen van het toestel met de TSG-module.

Belangrijk voor potentiële gebruikers van geluidsgenerators

Een tinnitusmaskeerder is een elektronisch apparaat dat geluid genereert met voldoende intensiteit en bandbreedte om interne ruis te maskeren. Hij wordt ook gebruikt als hulpmiddel bij het horen van externe geluiden en spraak.

Goede gezondheidszorg vereist dat iemand met tinnitus wordt onderzocht door een bevoegd arts (bij voorkeur een arts die gespecialiseerd is in aandoeningen van het oor), voordat hij of zij een geluidsgenerator gaat gebruiken. Bevoegde artsen die gespecialiseerd zijn in aandoeningen aan het oor worden vaak otolaringoloog, otoloog of otorhinolaringoloog genoemd.

Het doel van een medisch onderzoek is ervoor te zorgen dat alle medisch te behandelen aandoeningen die van invloed zijn op tinnitus ontdekt en behandeld zijn, voordat de geluidsgenerator wordt gebruikt.

De geluidsgenerator is een instrument voor het genereren van geluiden die gebruikt worden na passend advies en/of bij een tinnitus behandelprogramma om de effecten van tinnitus te verlichten.

Waarschuwingen



WAARSCHUWING:

- Geluidsgenerators kunnen gevaar opleveren als ze niet goed worden gebruikt.
- Een geluidsgenerator mag alleen worden gebruikt op voorschrift van een arts, audioloog of hoorspecialist.
- Geluidsgenerators zijn geen speelgoed en moeten buiten bereik gehouden worden van iedereen die zichzelf hiermee letsel zou kunnen toebrengen (met name kinderen en huisdieren).



VOORZORGSMAATREGEL:

- Ervaart u bijwerkingen door het gebruik van de geluidsgenerator, zoals duizeligheid, misselijkheid, hoofdpijn, verminderd gehoor of toegenomen perceptie van de tinnitus? Stop dan direct met het gebruik van de geluidsgenerator en vraag om medisch advies.
- Om onbedoeld gebruik door kinderen of mensen met een fysieke of mentale beperking te voorkomen, dient de volumeregelaar zo geconfigureerd te worden dat het outputniveau bij hen alleen verlaagd kan worden.
- Kinderen en mensen met een fysieke of mentale beperking mogen het TSG-hoortoestel alleen onder toezicht van een volwassene dragen.



Tinnitus Sound Generator Waarschuwing voor hoorspecialisten

Een hoorspecialist moet, vóór het in gebruik nemen van een geluidsgenerator, een potentiële gebruiker doorverwijzen naar een bevoegd arts (bij voorkeur een KNO-arts). Als de hoorspecialist via ondervraging, observatie of inzien van andere beschikbare informatie concludeert dat de potentiële gebruiker een van de volgende aandoeningen heeft:

1. Zichtbare aangeboren of traumatische misvorming van het oor.
2. Geschiedenis van actieve drainage van het oor de afgelopen 90 dagen.
3. Plotseling of sterk progressief gehoorverlies in de afgelopen 90 dagen.
4. Acute of chronische duizeligheid.

5. Eenzijdig gehoorverlies dat plotseling of in de laatste 90 dagen is ontstaan.
6. Audiometrisch air-bone gap gelijk aan of groter dan 15 dB bij 500 Hertz (Hz), 1000 Hz en 2000 Hz.
7. Zichtbaar bewijs van aanzienlijke ophoping van oorsmeer of een vreemd object in de gehoorgang.
8. Pijn of onaangenaam gevoel in het oor.



VOORZORGSMAATREGEL: De maximale output van de geluidsgenerator valt binnen het bereik dat gehoorverlies kan veroorzaken volgens de OSHA-normen. In overeenstemming met NIOSH-aanbevelingen mag de gebruiker de geluidsgenerator niet langer dan acht (8) uur per dag gebruiken als deze is ingesteld op 85 dB SPL of hoger. Als de geluidsgenerator is ingesteld op een niveau van 90 dB SPL of hoger dan mag de gebruiker de geluidsgenerator niet langer dan twee (2) uur per dag gebruiken. De geluidsgenerator mag nooit op oncomfortabele geluidsniveaus gebruikt worden.



Tinnitus Sound Generator voorzorgsmaatregelen

1. Ervaart u bijwerkingen door het gebruik van de geluidsgenerator, zoals duizeligheid, misselijkheid, hoofdpijn, verminderd gehoor of toegenomen perceptie van de tinnitus? Stop dan direct met het gebruik van de geluidsgenerator en vraag om medisch advies.
2. Stop het gebruik van de geluidsgenerator als u één van de volgende zaken ervaart en vraag direct advies aan een arts:
 - a. Zichtbare aangeboren of traumatische misvorming van het oor.
 - b. Geschiedenis van actieve drainage van het oor de afgelopen 90 dagen.

- c. Plotseling of sterk progressief gehoorverlies in de afgelopen 90 dagen.
 - d. Acute of chronische duizeligheid.
 - e. Eenzijdig gehoorverlies dat plotseling of in de laatste 90 dagen is ontstaan.
 - f. Zichtbaar bewijs van aanzienlijke ophoping van oorsmeer of een vreemd object in de gehoorgang.
 - g. Pijn of onaangenaam gevoel in het oor.
3. Stop het gebruik van de geluidsgenerator en vraag direct advies aan uw hoorspecialist als u veranderingen in de perceptie van de tinnitus, ongemak of verminderde spraakperceptie ervaart tijdens het gebruik van de Tinnitus Sound Generator.
 4. De volumeregelaar is een optie in de TSG-module die gebruikt wordt voor het aanpassen van het outputniveau van de geluidsgenerator. Om onbedoeld gebruik door kinderen of mensen met een fysieke of verstandelijke beperking te voorkomen, moet de volumeregelaar zo geconfigureerd zijn dat het uitgangsniveau alleen verlaagd kan worden.
 5. Kinderen en mensen met een fysieke of mentale beperking mogen het TSG-hoortoestel alleen onder toezicht van een volwassene dragen.
 6. Het aanpassen van de Tinnitus Sound Generator-instellingen met behulp van een smartphone app, mag bij minderjarigen alleen door de ouder of wettelijke voogd worden gedaan. Gebruik van de Online Services voor instellingen op afstand van de tinnitus geluidsgenerator mag bij minderjarigen alleen gedaan worden door de ouder of wettelijke voogd.

Juridische informatie

Garanties en reparaties

De fabrikant geeft garantie op hoortoestellen in geval van fabricage- of materiaalfouten, zoals beschreven in de van toepassing zijnde garantiedocumenten. Conform het servicebeleid belooft de fabrikant een functionaliteit te garanderen die op zijn minst gelijk is aan die van het originele hoortoestel. Als mede-ondertekenaar van het United Nations Global Compact-initiatief heeft de producent zich ertoe verbonden om zijn servicebeleid uit te voeren volgens de gangbare milieuvriendelijke normen. Hoortoestellen kunnen daarom, naar inzicht van de fabrikant, vervangen worden door nieuwe producten of door producten gefabriceerd uit nieuwe of gerepareerde gebruikte onderdelen, of gerepareerd met nieuwe of in nieuwstaat teruggebrachte componenten. De garantietermijn van de hoortoestellen staat op uw garantiebewijs dat verstrekt wordt door uw hoorspecialist.

Heeft uw hoortoestel onderhoud nodig, neem dan contact op met uw hoorspecialist voor bijstand.

Hoortoestellen die niet goed functioneren, moeten door een gekwalificeerd technicus worden gerepareerd. Probeer nooit zelf de behuizing van het hoortoestel te openen, anders vervalt het recht op garantie.

Omgevingsomstandigheden

Temperatuur test

Onze hoortoestellen worden onderworpen aan diverse temperatuur- en vochttesten tijdens verwarmingscycli tussen -25 °C (-13 °F) en +70 °C (+158 °F) volgens interne en industrie standaarden.

Tijdens gebruik

Tijdens normaal gebruik mag de temperatuur niet buiten de grenswaarden komen van 0 °C (+32 °F) tot +45 °C (+113 °F) bij een relatieve vochtigheid van 90%, zonder condensatie. Een atmosferische druk tussen 500 hPa en 1100 hPa is acceptabel.

Tijdens het opladen mag de omgevingstemperatuur de grenswaarden van +5 °C (+41 °F) tot +35 °C (+95 °F) niet overschrijden.



VOORZORGSMATREGEEL: Tijdens gebruik kunnen uw hoortoestellen temperaturen tot +43 °C (+109 °F) bereiken.

Tijdens transport of opslag

Tijdens transport of opslag mag de temperatuur niet buiten -20 °C (-4 °F) tot +60 °C (+140 °F) komen bij een relatieve vochtigheid van 90% RH, niet-condenserend (gedurende beperkte tijd).

Verklaring

Dit apparaat voldoet aan deel 15 van de FCC-regels. Gebruik is alleen toegestaan als het aan de volgende twee voorwaarden voldoet:

1. Dit apparaat mag geen storende interferentie veroorzaken.
2. Dit apparaat moet elke interferentie accepteren, inclusief interferentie die een mogelijk ongewenste werking veroorzaakt.

LET OP: Dit apparaat is getest en voldoet aan de eisen die aan een Klasse B digitaal apparaat worden gesteld, overeenkomstig deel 15 van de FCC-regels. Deze regels zijn opgesteld om een redelijke bescherming te bieden tegen storende interferentie wanneer het apparaat functioneert in een woonomgeving. Deze apparatuur genereert en gebruikt radiofrequentie energie en kan dit ook uitstralen. Als de installatie en het gebruik van de apparatuur niet volgens de instructies wordt uitgevoerd, kan dat leiden tot storende interferentie op radiocommunicatie.

Er is echter geen garantie dat er geen interferentie zal optreden bij een individuele installatie. U controleert of dit apparaat storende interferentie veroorzaakt op radio- of televisieontvangst door het uit en aan te zetten. U kunt de interferentie wellicht corrigeren met één van de volgende maatregelen:

- Verplaats of richt de antenne van de ontvanger opnieuw
- Vergroot de afstand tussen de ontvanger en het apparaat
- Sluit dit apparaat op een ander voedingscircuit aan dan de ontvanger
- Raadpleeg de verkoper of een ervaren radio-/televisiemonteur.

Veranderingen of modificaties kunnen het recht op gebruik van dit apparaat ongeldig maken.

De producten zijn in overeenstemming met de volgende wettelijke vereisten

- In de EU: het toestel voldoet aan de Essentiële vereisten volgens Annex I van de Richtlijn 93/42/EEC voor medische apparatuur (MDD).
- Hierbij verklaart GN Hearing A/S dat de radioapparatuur types LXR45 in overeenstemming zijn met Richtlijn 2014/53/EU.
- De volledige tekst van de Europese conformiteitsverklaring is beschikbaar op het volgende internetadres:
www.declarations.resound.com/en.
- In de VS: FCC CFR 47 Deel 15, subonderdeel C.
- In landen buiten de EU en de VS gelden andere internationale reglementaire vereisten. Zie voor desbetreffende gebieden de nationaal geldende vereisten.
- In Canada: deze hoortoestellen zijn gecertificeerd onder de regels van ISED.
- Japanse radiowetgeving en Japanse zakelijke telecommunicatiewetgeving: Dit apparaat is gecertificeerd conform de Japanse Radiowetgeving (電波法) en de Japanse Zakelijke Telecommunicatiewetgeving (電気通信事業法). Dit apparaat mag niet aangepast worden (anders wordt het toegekende toewijzingsnummer ongeldig).

Type benamingen

De benaming van de hoortoesteltypen beschreven in deze gebruikershandleiding zijn:

LXR45, FCC ID: X26LXR45, IC: 6941C-LXR45.

Dit apparaat bevat een RF-zender die werkt in het frequentiebereik 2,4 GHz - 2,48 GHz.

Varianten hoortoestellen

De beschikbaarheid van modellen kan per land verschillen.

Mini Receiver In-the-Ear (RIE, in-het-oor) hoortoestellen van type LXR45 met FCC ID X26LXR45, IC-nummer 6941C-LXR45 zijn beschikbaar in de volgende uitvoering (en):

ADV364R-RIE,ADV264R-RIE

Het nominaal verzonden RF-uitgangsvermogen is: +0,82 dBm

Symbolen



WAARSCHUWING: Wijst op een situatie die kan leiden tot ernstig letsel.



VOORZORGSMAATREGEL: Wijst op een situatie die kan leiden tot licht en matig letsel.



Wettelijke fabrikant.



Productiedatum.



Volg de gebruiksinstructies. (Logo in blauw)



Unieke identificatiecode voor medische hulpmiddelen.



Product is een Type B toegepast onderdeel.



De apparatuur bevat een RF-zender.



IMDA-label voor Singapore.



Markering voor naleving van regelgeving in Australië en Nieuw-Zeeland.



Enkel op voorschrift (VS).



Gooi elektronische apparaten of batterijen niet weg bij het huishoudelijk afval. Ze dienen verwerkt te worden op een locatie die bedoeld is voor elektronisch afval, of u kunt ze inleveren bij een hoorspecialist.

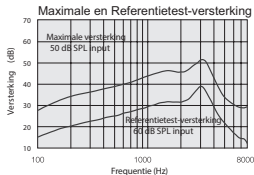
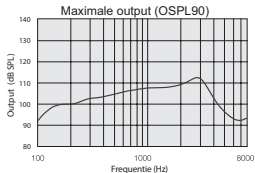
Let op: Er kunnen specifieke regels gelden in uw land.

Technische specificaties

RIE - LP receiver

Modellen: ADV364R-RIE, ADV264R-RIE

Referentietest-versterking (60 dB SPL input)	HFA	32	dB
Maximale versterking (50 dB SPL input)	Max. HFA	52 46	dB
Maximale output (90 dB SPL input)	Max. HFA	113 109	dB SPL
Totale harmonische vervorming	500 Hz 800 Hz 1600 Hz	0.5 0.8 0.5	%
Equivalente ingangsruis, lawaaionderdrukking uit		21	dB SPL
1/3 octaaf equivalente ingangsruis, ruisonderdrukking uit	1600 Hz	9	dB SPL
Frequentiebereik IEC 60118-0: 2015		100-8000	Hz
Verwachte gebruikstijd		30	Uren



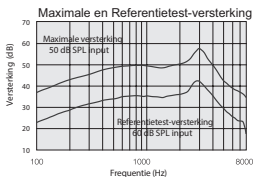
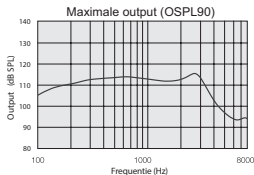
Gegevens in overeenstemming met ANSI S3.22-2014, IEC 60118-0:2015. Gemeten met een 2cc coupler.

*Verwachte gebruiksduur van de oplaadbare accu is afhankelijk van: actieve functies, het gebruik van draadloze accessoires, de mate van gehoorverlies, leeftijd van de accu en de geluidsomgeving.

RIE - MP receiver

Modellen: ADV364R-RIE, ADV264R-RIE

Referentietest-versterking (60 dB SPL input)	HFA	36	dB
Maximale versterking (50 dB SPL input)	Max. HFA	58 50	dB
Maximale output (90 dB SPL input)	Max. HFA	116 113	dB SPL
Totale harmonische vervorming	500 Hz 800 Hz 1600 Hz	0,3 0,4 0,7	%
Equivalente ingangsruis, lawaaionderdrukking uit		24	dB SPL
1/3 octaaf equivalente ingangsruis, ruisonderdrukking uit	1600 Hz	11	dB SPL
Frequentiebereik IEC 60118-0: 2015		100-8060	Hz
*Verwachte gebruikstijd		30	Uren



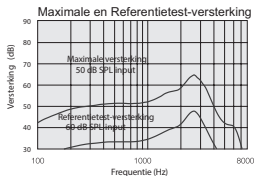
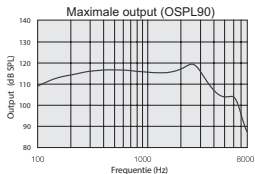
Gegevens in overeenstemming met ANSI S3.22-2014, IEC 60118-0:2015. Gemeten met een 2cc coupler.

*Verwachte gebruiksduur van de oplaadbare accu is afhankelijk van: actieve functies, het gebruik van draadloze accessoires, de mate van gehoorverlies, leeftijd van de accu en de geluidsomgeving.

RIE - HP receiver

Modellen: ADV364R-RIE, ADV264R-RIE

Referentietest-versterking (60 dB SPL input)	HFA	40	dB
Maximale versterking (50 dB SPL input)	Max. HFA	65 57	dB
Maximale output (90 dB SPL input)	Max. HFA	120 117	dB SPL
Totale harmonische vervorming	500 Hz 800 Hz 1600 Hz	0.3 0.7 0.5	%
Equivalentengangswaarde, lawaaionderdrukking uit		22	dB SPL
1/3 octaaf equivalentengangswaarde, ruisonderdrukking uit	1600 Hz	10	dB SPL
Frequentiebereik IEC 60118-0: 2015		100-6750	Hz
Verwachte gebruiksduur		30	Uren



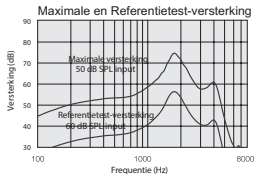
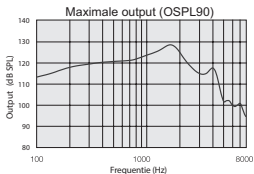
Gegevens in overeenstemming met ANSI S3.22-2014, IEC 60118-0:2015. Gemeten met een 2cc coupler.

*Verwachte gebruiksduur van de oplaadbare accu is afhankelijk van: actieve functies, het gebruik van draadloze accessoires, de mate van gehoorverlies, leeftijd van de accu en de geluidsomgeving.

RIE - UP receiver

Modellen: ADV364R-RIE,ADV264R-RIE

Referentietest-versterking (60 dB SPL input)	HFA	47	dB
Maximale versterking (50 dB SPL input)	Max. HFA	75 65	dB
Maximale output (90 dB SPL input)	Max. HFA	128 124	dB SPL
Totale harmonische vervorming	500 Hz 800 Hz 1600 Hz	1.0 1.6 0.1	%
Equivalente ingangsruis, lawaaionderdrukking uit		23	dB SPL
1/3 octaaf equivalente ingangsruis, ruisonderdrukking uit	1600 Hz	9	dB SPL
Frequentiebereik IEC 60118-0: 2015		130-4920	Hz
Verwachte gebruikstijd		30	Uren



Gegevens in
overeenstemming met ANSI
S3.22-2014, IEC 60118-
0:2015. Gemeten met een
2cc coupler.

*Verwachte gebruikstijd

Aanvullende informatie

Erkenningen

Delen van deze software zijn geschreven door Kenneth Mackay (micro-ecc) en er is een licentie verschaft onder de volgende voorwaarden:

Copyright © 2014, Kenneth Mackay. Alle rechten voorbehouden.

Herdistributie en gebruik in broncode en binaire vorm, al dan niet gewijzigd, zijn toegestaan mits er aan de volgende voorwaarden wordt voldaan:

- Herdistributie van de broncode moet in overeenstemming zijn met bovenstaande copyrightmelding, deze lijst met voorwaarden en de volgende disclaimer.
- Herdistributie in binaire vorm moet bovenstaande copyright-melding, deze lijst met voorwaarden en de volgende disclaimer in de documentatie en/of andere materialen bevatten die geleverd worden bij de distributie.

DEZE SOFTWARE WORDT DOOR DE COPYRIGHTHOUDERS EN DEELNEMERS GELEVERD OP EIGEN BATE EN SCHADE EN ALLE UITDRUKKELIJKE OF GEÏMPliceERDE GARANTIES, INCLUSIEF MAAR NIET BEPERKT TOT DE GEÏMPliceERDE GARANTIE VAN VERKOOPBAARHEID EN GESCHIKTHEID VOOR EEN BEPAALD DOEL WORDEN AFGeweZEN. IN GEEN ENKEL GEVAL ZIJN DE COPYRIGHT-HOUDER OF DEELNEMERS AANSPRAKELIJK VOOR DIRECTE, INDIRECTE, SPECIALE, INCIDENTELE OF GEVOLGSCHADE (INCLUSIEF MAAR NIET BEPERKT TOT AANKOOP VAN VERVANGENDE GOEDEREN OF DIENSTEN, VERLIES VAN GEBRUIK OF GEGEVENS,

WINST OF BEDRIJFSONDERBREKING), HOE DAN OOK VEROORZAAKT EN OP BASIS VAN IEDERE AANSPRAKELIJKHEIDSTHEORIE, ZOWEL IN CONTRACT, STRIKTE AANSPRAKELIJKHEID OF ONRECHTMATIGE DAAD (INCLUSIEF NALATIGHEID OF ANDERSZINS) OP ENIGERLEI WIJZE VOORTVLOEIEND UIT HET GEBRUIK VAN DEZE SOFTWARE, ZELFS INDIEN GEADVISEERD OVER DE MOGELIJKHEID VAN DERGELIJKE SCHADE.

LET OP: Het gebruik van de Made for Apple-badge betekent dat een accessoire bedoeld is om specifiek te koppelen aan een iPhone, iPad en iPod touch en dat deze is gecertificeerd door de ontwikkelaar om te voldoen aan de prestatienormen van Apple. Apple is niet verantwoordelijk voor het functioneren van dit apparaat of de naleving van veiligheids- en wetgevende reguleringen.

© 2024 GN Hearing *AVS*. Alle rechten voorbehouden. ©2024 SpecSavers. SpecSavers, het SpecSavers-logo en Specsavers zijn handelsmerken van SpecSavers. Apple, het Apple-logo, iPhone, iPad en iPod touch zijn handelsmerken van Apple Inc., geregistreerd in de Verenigde Staten en andere landen. App Store is een handelsmerk van Apple Inc., gedeponeerd in de VS en andere landen. Android, Google Play en het Google Play-logo zijn handelsmerken van Google LLC. Het Bluetooth-woordmerk en de Bluetooth-logo's zijn geregistreerde handelsmerken in eigendom van Bluetooth SIG, Inc.

Opmerkingen



Geproduceerd volgens EU-richtlijn betreffende medische hulpmiddelen 93/42/EEG:

 GN Hearing A/S
Lautrupbjerg 7
DK-2750 Ballerup
Denemarken

CE
0297

Elk ernstig incident dat zich heeft voorgedaan met betrekking tot het apparaat moet worden gemeld aan de wettelijke fabrikant GN Hearing A/S en de bevoegde autoriteit van de lidstaat waar de gebruiker en/of cliënt is gevestigd.