

Receiver-In-Ear-hoortoestellen

Specsavers Advance

Gebruikershandleiding



Informatie hoortoestel

Linker hoortoestel		Rechter hoortoestel	
Serienummer		Serienummer	
Modelnummer		Modelnummer	
Batterij type	<input type="checkbox"/> Zink-lucht 312		

Type eartip/oorstukje	Gesloten eartip <input type="checkbox"/> Klein <input type="checkbox"/> Medium <input type="checkbox"/> Groot	Open eartip <input type="checkbox"/> Klein <input type="checkbox"/> Medium <input type="checkbox"/> Groot	Power eartip <input type="checkbox"/> Klein <input type="checkbox"/> Medium <input type="checkbox"/> Groot	<input type="checkbox"/> Tulpvormige eartip	<input type="checkbox"/> RIE - oorstukje
-----------------------	--	--	---	---	--

Programma	Toon	Omschrijving
1	Eén toon	
2	Twee tonen	
3	Drie tonen	
4	Vier tonen	

Inhoud

Informatie hoortoestel	2
Inleiding	5
Uw hoortoestel leren kennen	8
Uw hoortoestellen klaarmaken voor gebruik	10
Uw hoortoestellen in uw oren plaatsen	14
Uw hoortoestellen uit uw oren halen	18
Uw hoortoestellen gebruiken	20
Geavanceerde opties	25
Uw hoortoestellen reinigen en onderhouden	30
Draadloze accessoires	42
Tinnitusbeheer	44
Algemene waarschuwingen en voorzorgsmaatregelen	54
Cyberbeveiliging	59
Problemen oplossen	60
Juridische informatie	62
Technische specificaties	68
Aanvullende informatie	71

Inleiding

Bedankt om onze hoortoestellen te kiezen. We raden u aan om uw hoortoestellen iedere dag te dragen.

LET OP: Lees deze gebruikershandleiding VOORDAT u uw hoortoestellen in gebruik neemt.

Beoogd doel

Het hoortoestel is bedoeld om gehoorverlies te compenseren door geluid te versterken en door te geven aan het oor.

Gebruikersprofiel

- Het hoortoestel is bedoeld voor volwassenen en kinderen van 12 jaar en ouder.
- Het hoortoestel is bedoeld om gebruikt te worden door leken.
- Het hoortoestel is bedoeld om aangepast te worden door gekwalificeerde hoorspecialisten.

Therapeutische indicaties

Binnenoor-, geleidend of gemengd gehoorverlies.

Contra-indicaties

De hoorspecialist dient een potentiële hoortoestelgebruiker direct door te verwijzen naar een bevoegd (oor)arts alvorens een hoortoestel te geven als wordt vastgesteld via

ondervraging, observatie of inzien van andere beschikbare informatie dat er sprake is van:

- Zichtbare aangeboren of traumatische misvorming van het oor.
- Geschiedenis van actieve drainage van het oor de afgelopen 90 dagen.
- Plotseling of sterk progressief gehoorverlies in de afgelopen 90 dagen.
- Acute of chronische duizeligheid.
- Eenzijdig gehoorverlies dat plotseling of in de laatste 90 dagen is ontstaan.
- Audiometrisch air-bone gap gelijk aan of groter dan 15 dB bij 500 Hertz (Hz), 1000 Hz en 2000 Hz.
- Zichtbaar bewijs van aanzienlijke ophoping van oorsmeer of een vreemd object in de gehoorgang.
- Pijn of onaangenaam gevoel in het oor.

Bijwerkingen

Als u bijwerkingen ervaart, neem dan contact op met een hoorspecialist of een arts.

Mogelijke bijwerkingen van het dragen van een hoortoestel zijn:

- Duizeligheid
- Tinnitus
- Duidelijke verergering van het gehoorverlies
- Misselijkheid
- Huidreactie
- Ophoping van oorsmeer

Symbolen



WAARSCHUWING: Wijst op een situatie die kan leiden tot ernstig letsel.



VOORZORGSMAATREGEL: Wijst op een situatie die kan leiden tot licht en matig letsel.



Wettelijke fabrikant.



Productiedatum.



Volg de gebruiksinstructies. (Logo in blauw)



Unieke identificatiecode voor medische hulpmiddelen.



Product is een Type B toegepast onderdeel.



Medisch hulpmiddel.



De apparatuur bevat een RF-zender.



IMDA-label voor Singapore.



Markering voor naleving van regelgeving in Australië en Nieuw-Zeeland.



Enkel op voorschrift (VS).

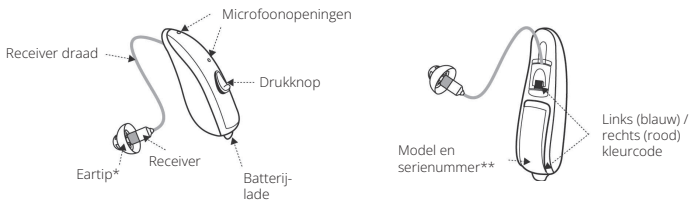


Gooi elektronische apparaten of batterijen niet weg bij het huishoudelijk afval. Ze dienen verwerkt te worden op een locatie die bedoeld is voor elektronisch afval, of u kunt ze inleveren bij een hoorspecialist.

Let op: Er kunnen specifieke regels gelden in uw land.

Uw hoortoestel leren kennen

Zinkluchtbatterij model (312)



*Open eartip wordt afgebeeld. De uwe kan er anders uitzien.

** In batterijlade.

Eartips en oorstukjes



Tulpevormige eartip



Gesloten eartip



Open eartip



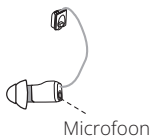
Power eartip



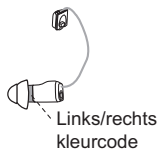
Op maat gemaakt oorstukje

Eartips zijn allemaal lichtgrijs van kleur.

Receivers



Het kan zijn dat uw receiver beschikt over een microfoon, zoals hier te zien is.



Uw hoortoestellen hebben een kleurmarkering.
Links = blauw. Rechts = rood.

Sport lock

De sport lock houdt uw hoortoestel op zijn plek als u fysiek actief bent.



Uw hoortoestellen klaarmaken voor gebruik

Batterij waarschuwingen

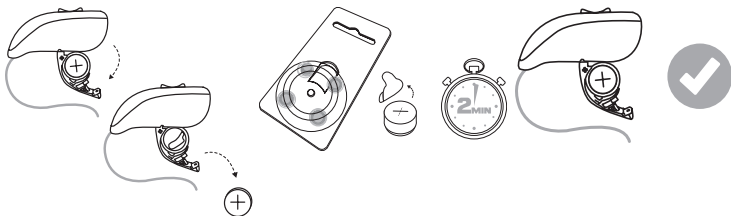


WAARSCHUWING:

- Steek een batterij van een hoortoestel nooit in uw mond.
- Houd batterijen van hoortoestellen buiten bereik van huisdieren, kinderen en mensen met een cognitieve, intellectuele of verstandelijke beperking.
- Slik batterijen nooit in en plaats ze niet in lichaamsdelen, aangezien de batterij ernstige letsels kan veroorzaken. Als een batterij is ingeslikt of in een lichaamsdeel is geplaatst, moet u onmiddellijk medische hulp inroepen.
- Batterijen zijn schadelijk voor het milieu. Probeer ze daarom nooit te verbranden. Werp uw gebruikte batterijen weg volgens de voorschriften van uw land of breng ze naar een audicien.
- Batterijen kunnen lekken. Als u uw hoortoestellen een paar dagen niet zult gebruiken, dan MOET u de batterijen verwijderen.
- Lekkage van de batterij kan chemische brandwonden veroorzaken. Als u in contact bent geweest met een lekkende batterij, spoel dan direct met lauwwarm water. Als u chemische brandwonden, roodheid of huidirritatie ervaart, roep dan direct hulp in van een arts.
- Probeer zink-luchtbatterijen nooit op te laden; dit kan leiden tot lekkage of een kleine explosie.

LET OP: Gebruik altijd nieuwe zink-luchtbatterijen die nog minstens een jaar houdbaar zijn.

De batterij in uw hoortoestel plaatsen



1. Open de batterijlade met uw vingernagel. Verwijder de oude batterij (indien aanwezig).
2. Neem de nieuwe batterij uit de verpakking en verwijder de beschermfolie. Wacht **twee minuten** terwijl de batterij geactiveerd wordt.
3. Plaats de nieuwe batterij, met het plusteken (+) aan de juiste zijde, in de batterijlade. **Niet** direct in het hoortoestel plaatsen.
4. Sluit de batterijlade.

LET OP:

- Zet uw hoortoestellen uit als u ze niet gebruikt, om de batterijen te sparen.

- Schakel 's nachts de hoortoestellen uit. Open de batterijlade volledig, zodat vocht kan verdampen. Dit verlengt de levensduur van het hoortoestel.

Indicatie batterij bijna leeg


Als de batterij bijna leeg is, verlaagt het volume in uw hoortoestellen en hoort u iedere 15 minuten een melodietje, totdat er geen stroom meer is. Uw hoortoestellen worden dan uitgeschakeld.

LET OP: Zorg dat u altijd reservebatterijen bij de hand heeft.

Indicatie batterij bijna leeg, wanneer gekoppeld aan draadloze accessoires

LET OP:

De batterijen van uw hoortoestel gaan sneller leeg als u gebruik maakt van draadloze functies zoals streaming van uw smart toestel of van uw televisie met onze TV streamer. Wanneer de batterijen leeg raken, kunt u de draadloze functionaliteit niet meer gebruiken. Er wordt iedere vijf minuten een kort melodietje gespeeld om u te informeren dat de batterij bijna leeg is. In onderstaande tabel ziet u hoe de functionaliteit vermindert als de batterij leger raakt.

Batterijniveau	Signaal	Hoortoestel	Afstandsbediening	Streaming
Volledig opgeladen		✓	✓	✓
Bijna leeg	 4 gelijke tonen	✓	✓	x
Leeg	 3 gelijke tonen en 1 langere toon	✓	x	x

U kunt ze weer gebruiken als u een nieuwe batterij plaatst.

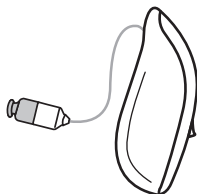
Uw hoortoestellen in uw oren plaatsen

Links en rechts uit elkaar houden

Linker hoortoestel (blauwe markering op de ontvanger)



Rechter hoortoestel (rode markering op



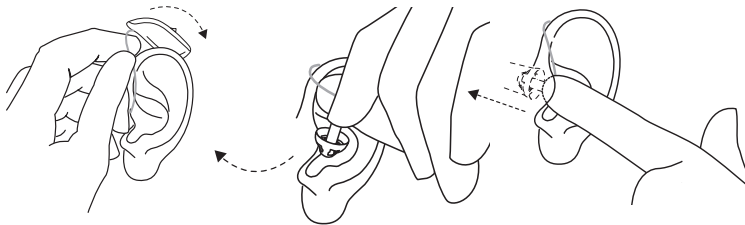
VOORZORGSMAATREGEL: Indien u twee hoortoestellen heeft, dan kunnen deze verschillende instellingen hebben. Verwissel ze niet, dit kan schade aan uw gehoor toebrengen.

Uw hoortoestellen hebben een kleurmarkering. Links = blauw. Rechts = rood.

Als uw hoortoestellen geen kleurmarkering hebben, vraag uw hoorspecialist hier dan om.

De receiver-eartip in uw oor plaatsen

Als u hoortoestellen heeft met eartips, volg dan deze instructies.:



1. Hang het toestel over uw oor.
2. Pak de receiver tube vast bij de kromming en plaats de eartip in de gehoorgang.
3. Druk de eartip diep genoeg in de gehoorgang, zodat de receiver tegen uw hoofd rust. Controleer dit met een spiegel.

LET OP:

- Om fluittonen te voorkomen, is het belangrijk dat u de receiver en de eartip correct in uw oor plaatst. Als u fluittonen blijft horen, kijk dan welke andere mogelijke oorzaken en oplossingen hiervoor zijn in de handleiding voor het oplossen van problemen.

Sport lock

Als u veel beweegt, kan het zijn dat uw hoortoestellen verschuiven. Om dit te voorkomen kan uw hoorspecialist een sport lock aan de receiver bevestigen.

Een hoortoestel met sport lock plaatsen:

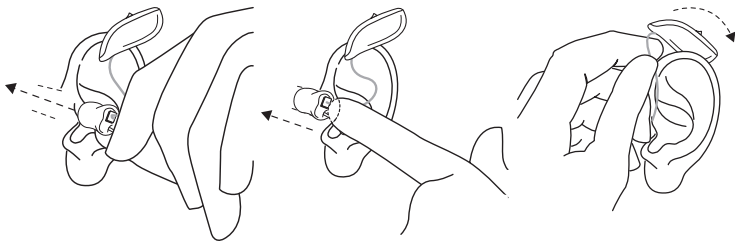
1. Plaats het hoortoestel zoals gewoonlijk
2. Plaats de sport lock onderin de oorschelp (het deel van het oor net buiten de gehoorgang).



LET OP: Sport locks kunnen in de loop der tijd stijf, broos of verkleurd raken. Neem contact op met uw hoorspecialist voor vervanging. Uw hoorspecialist helpt u bij het vervangen.

Oorstukjes in uw oren plaatsen

Als u hoortoestellen heeft met oorstukjes, volg dan deze instructies:



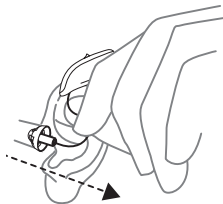
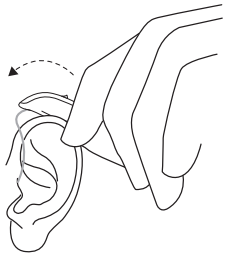
1. Neem het oorstukje tussen duim en wijsvinger en plaats de geluidsuitgang in de gehoorgang.
2. Plaats het oorstukje in uw oor met een voorzichtig draaiende beweging. Beweeg het oorstukje naar boven en beneden terwijl u lichte druk uitoefent. Het openen en sluiten van de mond kan het plaatsen vergemakkelijken.
3. Plaats het hoortoestel achter uw oor en controleer of het goed zit. Bij correcte plaatsing zitten uw hoortoestellen stevig en comfortabel.

LET OP: Trek met uw vrije hand uw oorschelp voorzichtig naar achteren en omhoog om het plaatsen van het oorstukje te vergemakkelijken.

Uw hoortoestellen uit uw oren halen

Receiver-eartips uit uw oren halen

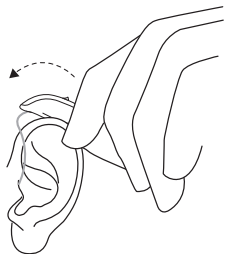
Als u hoortoestellen heeft met eartips, volg dan deze instructies.:



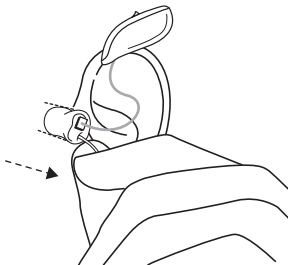
1. Neem het hoortoestel achter uw oor vandaan.
2. Neem de receiver-draad bij de kromming tussen duim en wijsvinger en trek de eartip uit de gehoorgang.

Oorstukjes uit uw oren halen

Als u hoortoestellen heeft met oorstukjes, volg dan deze instructies:



1. Neem het hoortoestel achter uw oor vandaan. Laat het even naast uw oor hangen.



2. Pak het oorstukje met duim en wijsvinger vast (niet het hoortoestel of de draad) en neem het uit het oor. Als uw oorstukje een trekkoordje heeft, gebruik het dan. Het trekkoordje wordt op verzoek aan het oorstukje vastgemaakt. Verwijder het oorstukje met een voorzichtig draaiende beweging.

Uw hoortoestellen gebruiken

Uw hoortoestellen in- en uitschakelen



Om het hoortoestel in te schakelen, sluit u de batterijlade.



Om het toestel uit te schakelen, opent u de batterijlade (met uw vingernagel).

Smart Start

Smart Start vertraagt de opstarttijd van uw hoortoestellen nadat u de batterijlade heeft gesloten. Als deze functie geactiveerd is, hoort u gedurende iedere seconde van de inschakeltijd een toon (gedurende 5 of 10 seconden).

Smart Start vertraagt wanneer er geluid in uw hoortoestel doorkomt. Dit biedt u de tijd om uw hoortoestel te plaatsen zonder fluittonen of andere problemen.

LET OP: Als u deze functie niet wilt gebruiken, vraag uw hoorspecialist dan om deze uit te schakelen.

Luisterprogramma's

Uw hoorspecialist kan één of meer luisterprogramma's in uw hoortoestellen inschakelen. Deze programma's kunnen ondersteuning bieden in specifieke situaties. Vraag uw hoorspecialist welke programma's handig kunnen zijn voor u.

Programma's	Gebruik
All-Around	Dynamische aanpassing - de beste optie als u slechts één programma wilt.
Hoor in Ruis	Speciaal programma om spraak te horen op zeer luide plaatsen zoals restaurants of sociale bijeenkomsten.
Muziek	Voor het luisteren naar muziek.
Akoestisch telefoneren	Een speciaal programma voor telefoongesprekken.
Buiten	Voor gebruik buiten (om windruis te verminderen).
Ringleiding telefoon + Mic	Voor gebruik als u een telefoon met ringleiding heeft.
Ringleiding + Mic	Voor gebruik op plaatsen met een ringleiding systeem, zoals een theater of een kerk.

Apps

We hebben verschillende apps waarmee u uw hoortoestellen kunt bedienen. U kunt deze gebruiken om het volume aan te passen, van programma te wisselen en te streamen vanaf een ander apparaat. Zie "Geavanceerde opties", pagina 25.

De drukknop gebruiken

De '312'-modellen hebben een drukknop.

Van programma wisselen

- Uw hoortoestellen laten een toon horen om de wissel te bevestigen. Het aantal tonen geeft aan welk programma u hebt geselecteerd.
- Blijf bladeren om terug te keren naar het basis luisterprogramma, of schakel de hoortoestellen uit en weer in.

LET OP: Als u twee hoortoestellen heeft waarvan synchronisatie ingeschakeld is, worden programmawijzigingen in het ene toestel automatisch overgenomen door het andere toestel.

Geluid naar uw hoortoestellen streamen

Houd de knop 2 seconden ingedrukt. Uw hoortoestellen streamen nu vanaf het door u geselecteerde audio-apparaat.



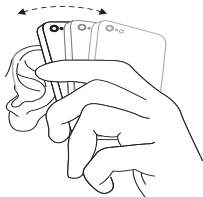
LET OP: Voordat u naar uw hoortoestellen kunt streamen, moet u ze aan uw audio-apparaat koppelen. Zie de gebruikersinstructies van uw audio-apparaat over hoe u dit kunt doen.

Een telefoon gebruiken

Met uw hoortoestel kunt u de telefoon gebruiken zoals u dat normaal gesproken doet. Het vinden van de juiste positie van de telefoon, vergt soms enige oefening.

De volgende tips kunnen van pas komen:

1. Houd de telefoon bij uw oor zoals u gewend bent, of in de buurt van de microfoons van het hoortoestel zoals afgebeeld.
2. Als u een fluittoon hoort, houd de telefoon dan een aantal seconden in dezelfde positie. Het hoortoestel kan de fluittonen mogelijk annuleren.
3. U kunt ook proberen de telefoon iets verder van het oor vandaan te houden.



LET OP: Afhankelijk van uw wensen kan uw hoorspecialist een programma activeren dat speciaal geschikt is voor telefoneren.

Mobiele telefoons

Uw hoortoestel voldoet aan alle eisen met betrekking tot de Internationale Standaard voor Elektromagnetische Compatibiliteit. Eventuele storing kan aan uw mobiele telefoon of aan uw provider liggen.

LET OP:

- Als u een mobiel apparaat hebt, kunt u dit koppelen om direct verbinding te maken met uw hoortoestellen. Zie "Geavanceerde opties", pagina 25.
- Leidt het gebruik van uw mobiele telefoon in combinatie met uw hoortoestel niet tot het gewenste resultaat? Dan kan uw hoorspecialist u advies geven over beschikbare draadloze accessoires om de luistermogelijkheden te verbeteren. Zie ook "Draadloze accessoires", pagina 42.

Geavanceerde opties

Uw hoortoestellen gebruiken in combinatie met iPhone, iPad en iPod touch (optioneel)

Uw hoortoestellen zijn Made for iPhone, iPad en iPod touch, waardoor directe audiostreaming, inclusief handsfree bellen vanaf de nieuwste iPhone en iPad modellen mogelijk zijn¹ en bediening vanaf deze mobiele apparaten mogelijk zijn.

Streamen vanaf een Android™-smartphone

Zorg dat uw apparaat voorzien is van Android 10 of hoger en tevens over de functie Android Streaming for Hearing Aids beschikt. Sommige Android-smartphones kunnen audio, inclusief telefoongesprekken, rechtstreeks naar uw hoortoestellen streamen.

LET OP: Wilt u deze apparaten koppelen en gebruiken met uw hoortoestellen? Neem voor hulp contact op met uw hoorspecialist of ga naar onze website. Zie de achterpagina van deze gebruikershandleiding.

¹Handsfree bellen is compatibel met iPhone 11 of nieuwer, iPad Pro 12,9-inch (5e generatie), iPad Pro 11-inch (3e generatie), iPad Air (4e generatie), iPad mini (6e generatie), iPad (10e generatie) of nieuwer, met software-updates iOS 15.3 en iPadOS 15.3 of nieuwer.

Uw hoortoestel bedienen met de app voor mobiele apparaten (optioneel)

Met onze speciale app voor mobiele apparaten kunt u uw hoortoestellen bedienen vanaf uw mobiele apparaten. U kunt de -app gebruiken die speciaal ontwikkeld is voor uw hoortoestellen om updates voor uw hoortoestellen uit te voeren, uw hoortoestellen te zoeken, de batterijstatus te controleren of u kunt het als afstandsbediening gebruiken om van programma te wisselen of het volume aan te passen.

LET OP:

- De app mag alleen gebruikt worden met hoortoestellen die er voor bedoeld zijn. De producent aanvaardt geen aansprakelijkheid als de app gebruikt wordt voor andere hoortoestellen.
- Schakel de app-notificaties niet uit.
- Installeer updates, zodat de app correct blijft werken.
- Wilt u een gedrukte versie van de handleiding van de app, ga dan naar onze website (zie de achterkant van deze handleiding) of vraag hem aan bij de klantenservice.
- Wilt u deze apparaten koppelen en gebruiken met uw hoortoestellen? Neem voor hulp contact op met uw hoorspecialist of ga naar onze website.

- Als uw Android-smartphone met Bluetooth® niet rechtstreeks naar de hoortoestellen kan streamen, dan kunt u gebruik maken van onze Phone Clip+ voor streaming-mogelijkheden en handsfree gesprekken.



Online Services en Live Assist (optioneel)

Online Services

Maakt u gebruik van Online Services voor uw hoortoestellen, dan kunt u uw hoortoestellen op afstand laten bijstellen, zonder dat u daarvoor naar de hoorspecialist hoeft.

U heeft alleen maar een compatibel mobiel apparaat met internet nodig. Zo kunt u:

- Hulp vanop afstand vragen om uw hoortoestellen af te stellen, zodat ze beter passen voor u.
- Uw hoortoestellen up-to-date houden met de nieuwste software, om optimale prestaties te garanderen.

Deze service werkt alleen als uw mobiele apparaat internetverbinding heeft. Uw hoorspecialist geeft u graag meer informatie over hoe dit werkt in combinatie met de BeMore-app.

Zorg voor optimale prestaties dat de hoortoestellen verbonden zijn met de BeMore-app en dichtbij de iPhone, iPad, iPod touch of Android smartphone liggen voordat u de wijzigingen doorvoert.

LET OP: Uw hoortoestellen worden tijdens het installatie- en updateproces uitgeschakeld.

Live Assist

Deze service omvat ook Live Assist. Met deze service krijgt u persoonlijke hulp van uw hoorspecialist vanuit huis.

Vliegtuigmodus / Modus draadloze communicatie uit (optioneel)

Uw hoortoestellen kunnen draadloze signalen ontvangen. Ze kunnen bijvoorbeeld worden bediend vanaf uw mobiele apparaat of met de afstandsbediening. Er kan ook informatie verzonden worden tussen uw hoortoestellen. Op sommige plekken moet u echter de draadloze communicatie uitschakelen.



VOORZORGSMAATREGEL: Dit hoortoestel bevat een radiofrequentiezender. Volg bij het instappen in een vliegtuig de aanwijzingen van de luchtvaartmaatschappij en schakel draadloze functionaliteit uit wanneer dit vereist is.

LET OP: U dient onderstaande procedures te volgen voor beide hoortoestellen, zelfs als synchronisatie is ingeschakeld.

Draadloze communicatie uitschakelen (vliegtuigmodus inschakelen)

1. Open en sluit de batterijlades van de hoortoestellen drie keer binnen 10 seconden.

2. en dubbele toon gedurende 10 seconden (🎵🎵) betekent dat het hoortoestel in vliegtuigmodus staat.

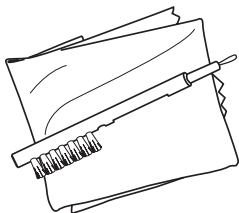
Draadloze communicatie activeren (Vliegtuigmodus uitschakelen)

1. Open en sluit de batterijlades van ieder hoortoestel één keer.
2. De draadloze communicatie wordt na 10 seconden weer geactiveerd.

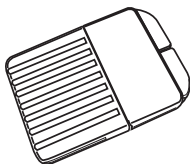
Uw hoortoestellen reinigen en onderhouden

Reinigingsinstrumenten

Deze reinigingsinstrumenten worden met uw hoortoestellen meegeleverd:



1. Zachte doek.
2. Een borsteltje met een batterijmagneet.



Uw hoorspecialist kan uw een set oorsmeerfilters geven.

Algemene instructies voor onderhoud

Om te zorgen voor de beste ervaring met en de langste levensduur van uw hoortoestellen, is het belangrijk ze schoon te houden en goed te onderhouden.

Om uw hoortoestellen te onderhouden, moet u ze één voor één schoonmaken en uit elkaar halen om te voorkomen dat ze door elkaar raken.

Volg deze stappen:

1. Veeg uw hoortoestellen, nadat u ze heeft uitgenomen, met een zachte doek af om ze schoon en droog te houden.
2. Als u een droogmiddel gebruikt, gebruik dan alleen aanbevolen producten.
3. Breng cosmetica, parfum, aftershave, haarspray, crème, enz. aan voordat u uw hoortoestellen plaatst. Deze producten kunnen uw hoortoestellen beschadigen of doen verkleuren.



LET OP:

- Dompel uw hoortoestellen nooit onder in vloeistoffen.
- Laat uw hoortoestellen niet in de buurt van warmtebronnen of in direct zonlicht liggen.
- Het hoortoestel is stof-, spat- en waterbestendig:
 - Het hoortoestel heeft IP6X stof weerstand. Vermijd blootstelling aan overmatig stof.

- Het hoortoestel heeft IPX8 water weerstand. Vermijd blootstelling aan vloeistoffen en ga niet zwemmen, douchen of een sauna nemen terwijl u het toestel draagt.

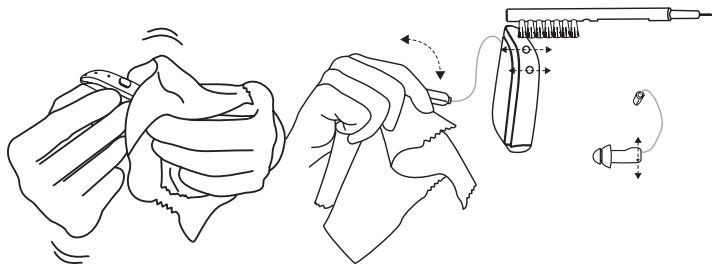


VOORZORGSMAATREGEL:

- Gebruik nooit alcohol of andere reinigingsmiddelen om uw hoortoestellen te reinigen. Dit kan uw hoortoestellen beschadigen en een huidreactie veroorzaken.
- Oorsmeer of ander vuil op uw hoortoestellen kan een infectie veroorzaken. Reinig uw hoortoestellen volgens de instructies om dit te voorkomen.

Dagelijks onderhoud

Het is belangrijk uw hoortoestel dagelijks schoon en droog te maken. Gebruik een doek en borstel om de hoortoestellen schoon te maken.



1. Veeg uw hoortoestellen af met een doek.
2. Veeg met een klein penseel over de microfoons. Als uw receiver een microfoon heeft, borstel deze dan ook schoon.

LET OP:

- Duw de haartjes van het kleine borsteltje of de reinigingsdraad nooit in de microfooningangen. Hierdoor kunnen uw hoortoestellen beschadigd raken.
- Gebruik geen water om de receiver draden en eartips of oorstukjes te reinigen.
- Gebruik een zachte, droge doek om de receivers en oorstukjes schoon te veegen.

Het oorstukje reinigen

Gebruik een zachte, droge doek om het oorstukje schoon te vegen.

Als de receiverdraad voor uw oorstukje stijf, broos of verkleurd raakt, moet het worden vervangen. Raadpleeg uw hoorspecialist.

De eartips van uw hoortoestel vervangen

We raden aan om te vragen of uw hoorspecialist wil laten zien hoe u eartips vervangt. U dient uw eartips iedere 3 maanden of vaker te vervangen, volgens het advies van uw hoorspecialist.

LET OP:

- Bij onjuiste plaatsing kunnen eartips in uw oor achterblijven als u het hoortoestel uitneemt.

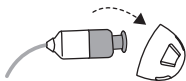


VOORZORGSMAATREGEL:

- Als u vermoedt dat er een eartip, oorsmeerfilter of ander object in uw gehoorgang zit, neem dan contact op met een hoorspecialist of arts. Deze objecten kunnen schadelijk zijn en een infectie in uw oor veroorzaken.

Standaard eartips

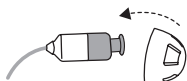
Op de afbeeldingen ziet u een open dome, maar de procedure is hetzelfde voor gesloten domes. Volg deze instructies om uw eartips te vervangen.



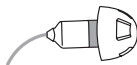
1. Verwijder de gebruikte koepels door hem van de receiver te trekken en weg te gooien. Hiervoor kan enige kracht nodig zijn.



3. Controleer of de eartip stevig bevestigd is door te kijken of de kraag het geribbelde uiteinde van de receiver volledig afdekt.



2. Druk de nieuwe eartip over de geribbelde rand van de receiver.



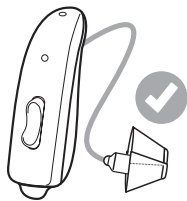
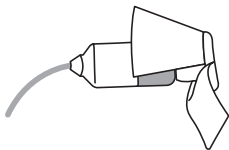
4. Als de eartip correct geplaatst is, zit hij in een lichte hoek.

Tulpvormige eartip

Volg deze instructies om een tulpvormige eartip te vervangen:



1. Verwijder de gebruikte eartip door hem van de receiver te trekken en weg te gooien. Hiervoor kan enige kracht nodig zijn.
2. Duw het grootste blad naar achteren en duw de tulip dome over de geribbelde rand van de receiver.



3. Controleer of de tulpvormige eartip stevig vastzit door te kijken of de kraag het geribbelde uiteinde van de receiver volledig afdekt.

4. Duw het grotere blad in de richting van de receiver.

Op de afbeelding ziet u een correct geplaatste tulpvormige eartip. Controleer of het grootste blad aan de buitenzijde van het kleinste blad zit.

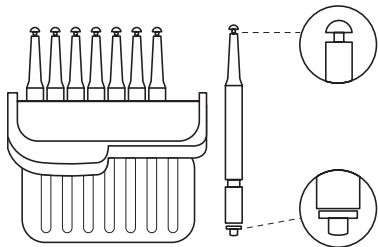
De oorsmeerfilter vervangen

De oorsmeerfilter zit in het uiteinde van de receiver of het op maat gemaakte oorstukje.

Het helpt om oorsmeer uit de buurt van de onderdelen van uw hoortoestel te houden. U dient het regelmatig te vervangen. Informeer bij uw hoorspecialist hoe vaak u dit moet doen. Dit hangt af van hoeveel oorsmeer uw oren produceren.

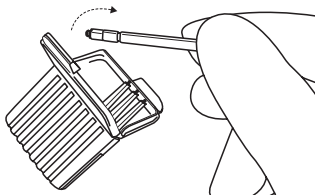
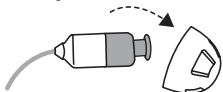
Als u een eartip draagt, dient u deze te verwijderen voordat u de oorsmeerfilter gaat vervangen. Zie "De eartips van uw hoortoestel vervangen", pagina 34.

U hebt uw doos met oorsmeerfiltertools nodig om een oorsmeerfilter te vervangen.

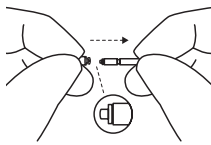
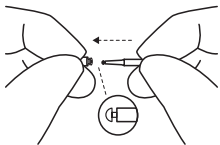


Houder met 8 staafjes met oorsmeerfilters.
Aan de ene kant van de tool zit een puntje om de gebruikte filter te verwijderen.

De oude oorsmeerfilter verwijderen

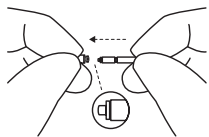


1. Verwijder de eartip van de receiver.
2. Open de houder met oorsmeerfilters en neem er een staafje uit. Ieder staafje heeft een uiteinde met een klein haakje (verwijdertip) en een uiteinde met een nieuwe filter.

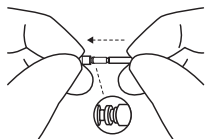


3. Plaats de verwijderzijde in de gebruikte oorsmeerfilter en trek deze er recht uit. Het is belangrijk om de filter er recht en niet schuin uit te trekken.

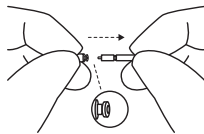
De nieuwe oorsmeerfilter plaatsen



1. Plaats het andere uiteinde van het staafje in de geluidsuitgang (het uiteinde met de vervangende filter).

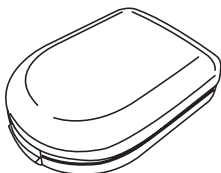


2. Druk de nieuwe filter voorzichtig recht in de geluidsuitgang tot de buitenste ring de geluidsuitgang raakt.



3. Trek het tooltje er recht uit. Uw nieuwe oorsmeerfilter blijft op zijn plek zitten. Bevestig de eartip weer of plaats een nieuwe.

Uw hoortoestellen opbergen



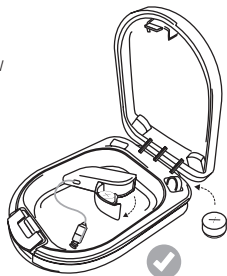
1. U kunt uw hoortoestellen het beste opbergen in het doosje waarin u ze gekregen heeft.



WAARSCHUWING:

- Steek een batterij van een hoortoestel nooit in uw mond.
- Houd batterijen van hoortoestellen buiten bereik van huisdieren, kinderen en mensen met een cognitieve, intellectuele of verstandelijke beperking.
- Slik batterijen nooit in en plaats ze niet in lichaamsdelen, aangezien de batterij ernstige letsels kan veroorzaken. Als een batterij is ingeslikt of in een lichaamsdeel is geplaatst, moet u onmiddellijk medische hulp inroepen.

2. Als u ze niet draagt, houd uw hoortoestellen dan droog door de batterijlade open te laten.



Draadloze accessoires

Ons draadloos eco-systeem beschikt over een uitgebreide reeks naadloos op elkaar afgestemde draadloze accessoires. Hiermee kunt u spraak en ander geluid in stereo geluidskwaliteit naar de hoortoestellen streamen.

Beschikbare draadloze accessoires en hun functies

- Met een **TV streamer** kunt u audio van de televisie en bijna iedere andere geluidsbron naar uw hoortoestellen streamen op een voor u aangenaam volume.
- Met een **basisafstandsbediening** wijzigt u het volume, zet u de hoortoestellen op stil en wisselt u van programma.
- Met een **geavanceerde afstandsbediening** wijzigt u het volume, zet u de hoortoestellen op stil, wisselt u van programma en bekijkt u uw instellingen op het scherm.
- Met een **telefoonclip** streamt u telefoongesprekken en stereogeluid rechtstreeks naar uw hoortoestellen. Daarnaast doet het dienst als afstandsbediening.
- **Een op het lichaam te dragen microfoon** is een microfoon die door anderen gedragen kan worden. Het verbetert het spraakbegrip in rumoerige situaties.
- **Een draadloze microfoon.** Deze werkt als de **microfoon die op het lichaam gedragen wordt**, maar doet ook dienst als tafelmicrofoon. Daarnaast beschikt het over een ingebouwde luisterspoel waarmee het verbinding kan maken met een ringleidingsysteem, een connector voor een FM-ontvanger en een mini-jackingang voor het bedraad streamen van audio vanaf een computer of muzikspeler.
- **Een app** die u op uw mobiele apparaat kunt installeren om direct vanaf uw mobiele apparaat te streamen en te bedienen. Zie "Geavanceerde opties", pagina 25.

Toegang tot draadloze accessoires

Om toegang te krijgen tot een draadloos accessoire dat al gekoppeld is aan uw hoortoestellen, drukt u 2 seconden op de drukknop. Het hoortoestel laat een geluid horen om de koppeling te bevestigen.



LET OP:

- Neem contact op met uw hoorspecialist voor een overzicht van compatibele draadloze accessoires die zijn goedgekeurd door GN Hearing A/S.
- U mag alleen aanbevolen draadloze accessoires gebruiken voor uw draadloze hoortoestellen. Zie de gebruikershandleiding voor het desbetreffende draadloze accessoire voor informatie over het koppelen van uw hoortoestellen met een draadloze accessoire.

Tinnitus Sound Generator-module

Uw hoortoestel beschikt over de module Tinnitus Sound Generator (TSG). Dit is een module voor het genereren van geluiden voor tinnitus behandelprogramma's, voor tijdelijke verlichting van tinnitus. De TSG genereert geluiden die zijn aangepast aan uw persoonlijke voorkeuren en aan de specifieke therapeutische wensen zoals vastgesteld door uw arts, audioloog of hoorspecialist. Afhankelijk van het geselecteerde luisterprogramma en de omgeving waarin u zich bevindt, hoort u soms het therapeutische geluid dat lijkt op een voortdurende of fluctuerende ruis.

Gebruik van de TSG-module

De Tinnitus Sound Generator-module is een instrument dat geluiden genereert die gebruikt worden in een tinnitus behandelprogramma om tijdelijk verlichting te bieden bij tinnitus. Het product is voornamelijk bestemd voor volwassenen ouder dan 18 jaar. Dit product kan ook gebruikt worden voor kinderen vanaf 12 jaar oud. Let op: kinderen en lichamelijk of verstandelijk beperkte gebruikers hebben training nodig van een arts, audioloog, hoorspecialist, toezienend ouder of voogd voor het plaatsen en verwijderen van het toestel met de TSG-module.

Voor hoorspecialisten

De Tinnitus Sound Generator-module is bedoeld voor hoorspecialisten die mensen met tinnitus behandelen alsmede mensen met conventionele gehoorandoeningen. Het instellen van de Tinnitus Sound Generator-module dient ter plaatse te gebeuren bij een hoorspecialist die deelneemt aan een tinnitus behandelprogramma. Indien haalbaar geacht door de hoorspecialist, dan kan bijstelling van de Tinnitus Sound Generator-module op afstand in real-time uitgevoerd worden middels rechtstreekse communicatie met live audio, video en chat via de speciale app van de gebruiker.

Gebruikersinstructies voor de TSG-module

Beschrijving van het toestel

De Tinnitus Sound Generator (TSG)-module is een softwaremodule die geluiden genereert voor tinnitus behandelprogramma's om tijdelijk verlichting te bieden bij tinnitus.

Uitleg van de werking van het toestel

De TSG-module is een op frequentie en amplitude gebaseerde witte ruisgenerator. Het ruisniveau en de frequentie-eigenschappen kunnen worden aangepast aan uw specifieke therapeutische behoeften, zoals vastgesteld door uw arts, audioloog of hoorspecialist.

Uw arts, audioloog of hoorspecialist kan de gegenereerde ruis voor u moduleren om het aangener te doen klinken. Het geluid lijkt dan bijvoorbeeld op het breken van golven op de kust.

Modulatie-niveau en -snelheid kunnen ook aangepast worden aan uw wensen en

behoefden. Met een extra optie die uw hoorspecialist kan activeren, kunt u vooraf ingestelde natuurgeluiden selecteren, zoals brekende golven of stromend water.

Als u twee draadloze hoortoestellen heeft die ear-to-ear synchronisatie ondersteunen, kan deze functie door uw hoorspecialist ingeschakeld worden. Hierdoor synchroniseert de Tinnitus Sound Generator het geluid in beide hoortoestellen.

Als u alleen in rustige omgevingen last heeft van tinnitus, kan uw arts, audioloog of hoorspecialist de TSG-module zo instellen dat deze alleen hoorbaar is in die omgevingen. Het volume kunt u bijstellen met de volumeregelaar. Uw arts, audioloog of hoorspecialist zal samen met u bepalen of een dergelijke regelaar nodig is.

Bij hoortoestellen waarbij ear-to-ear synchronisatie is ingeschakeld, kan uw hoorspecialist ook synchronisatie van het omgevingsgestuurde volume activeren. Hiermee wordt het TSG-ruisniveau automatisch gelijktijdig aangepast in beide hoortoestellen, afhankelijk van het volume van het achtergrondgeluid. Als het hoortoestel daarnaast een volumeregelaar heeft, kunnen de omgevingssturing en de volumeregelaar naast elkaar gebruikt worden om het ruisniveau in beide hoortoestellen aan te passen.

De wetenschappelijke concepten die de basis vormen voor het toestel

De TSG-module biedt geluidsverrijking met als doel het tinnitus geluid te omgeven met een neutraal geluid dat eenvoudig te negeren is. Geluidsverrijking is een belangrijk onderdeel van de meeste methoden voor tinnitus beheer, zoals Tinnitus Retraining Therapy (TRT).

Om gewenning aan tinnitus te ondersteunen, dient deze hoorbaar te zijn. Het ideale niveau van de TSG-module moet daarom zo ingesteld worden dat het mengt met de tinnitus, zodat u zowel de tinnitus als het toegepaste geluid kunt waarnemen.

In de meeste gevallen kan de TSG-module ook ingesteld worden om het tinnitus geluid te maskeren, voor tijdelijke verlichting door een prettigere en regelbare geluidsbron.

TSG volumeregeling

De geluidsgenerator is door de hoorspecialist ingesteld op een specifiek geluidsniveau. Als u de geluidsgenerator inschakelt, staat het volume op deze optimale instelling. Daarom hoeft u het volume waarschijnlijk niet handmatig te wijzigen. Het is echter ook mogelijk om het volume of de hoeveelheid stimulus naar uw eigen wens te regelen. Het volume van de Tinnitus Sound Generator kan alleen binnen de marge die door de hoorspecialist is ingesteld, aangepast worden.

De volumeregelaar is een extra optie in de TSG-module om het uitgangsniveau van de geluidsgenerator bij te stellen.

TSG gebruiken met smartphone-apps

De bediening van de Tinnitus Sound Generator via knoppen op het hoortoestel kan uitgebreid worden met draadloze bediening vanaf een bedieningsapp voor TSG op uw smartphone of mobiele apparaat. Deze functie is beschikbaar voor ondersteunde hoortoestellen als een hoorspecialist de TSG-functie tijdens het aanpassen van het hoortoestel heeft ingeschakeld.

LET OP: Om apps te gebruiken, moet het hoortoestel verbonden zijn met de smartphone of met het mobiele apparaat.

TSG - Technische specificaties

Audiosignaaltechnologie

Digitaal.

Beschikbare geluiden

Het witte ruis signaal kan op de volgende manieren geconfigureerd worden:

Hoogdoorlaatfilter	Laagdoorlaatfilter
500 Hz	2000 Hz
750 Hz	3000 Hz
1000 Hz	4000 Hz
1500 Hz	5000 Hz
2000 Hz	6000 Hz
-	8000 Hz

De amplitude van het witte ruissignaal kan gemoduleerd worden met een modulatie diepte van maximaal 14 dB.



WAARSCHUWING

Voorschrift voor gebruik van dit toestel

De TSG-module mag alleen gebruikt worden op voorschrift van een arts of hoorspecialist. Om permanente gehoorschade te voorkomen, is de maximale gebruiksduur per dag afhankelijk van het volume van het gegenereerde geluid.

Neem contact op met uw hoorspecialist om TSG aan te passen.

Ervaart u bijwerkingen door het gebruik van de geluidsgenerator, zoals duizeligheid, misselijkheid, hoofdpijn, verminderd gehoor of toegenomen perceptie van de tinnitus? Stop dan direct met het gebruik van de geluidsgenerator en vraag om medisch advies.

Doelgroep

Het product is voornamelijk bestemd voor volwassenen ouder dan 18 jaar. Dit product kan ook gebruikt worden voor kinderen vanaf 12 jaar oud. Let op: kinderen en lichamenlijk of verstandelijk beperkte gebruikers hebben training nodig van een arts, audioloog, hoorspecialist, toezienend ouder of voogd voor het plaatsen en verwijderen van het toestel met de TSG-module.

Belangrijk voor potentiële gebruikers van geluidsgenerators

Een tinnitusmaskeerder is een elektronisch apparaat dat geluid genereert met voldoende intensiteit en bandbreedte om interne ruis te maskeren. Hij wordt ook gebruikt als hulpmiddel bij het horen van externe geluiden en spraak.

Goede gezondheidszorg vereist dat iemand met tinnitus wordt onderzocht door een bevoegd arts (bij voorkeur een arts die gespecialiseerd is in aandoeningen van het oor), voordat hij of zij een geluidsgenerator gaat gebruiken. Bevoegde artsen die gespecialiseerd zijn in aandoeningen aan het oor worden vaak otorhinolaryngoloog, otoloog of otorhinolaryngoloog genoemd.

Het doel van een medisch onderzoek is ervoor te zorgen dat alle medisch te behandelen aandoeningen die van invloed zijn op tinnitus ontdekt en behandeld zijn, voordat de geluidsgenerator wordt gebruikt.

De geluidsgenerator is een instrument voor het genereren van geluiden die gebruikt worden na passend advies en/of bij een tinnitus behandelprogramma om de effecten van tinnitus te verlichten.

Waarschuwingen



WAARSCHUWING:

- Geluidsgenerators kunnen gevaar opleveren als ze niet goed worden gebruikt.
- Een geluidsgenerator mag alleen worden gebruikt op voorschrift van een arts, audioloog of hoorspecialist.
- Geluidsgenerators zijn geen speelgoed en moeten buiten bereik gehouden worden van iedereen die zichzelf hiermee letsel zou kunnen toebrengen (met name kinderen en huisdieren).



VOORZORGSMAATREGEL:

- Ervaart u bijwerkingen door het gebruik van de geluidsgenerator, zoals duizeligheid, misselijkheid, hoofdpijn, verminderd gehoor of toegenomen perceptie van de tinnitus? Stop dan direct met het gebruik van de geluidsgenerator en vraag om medisch advies.
- Stop het gebruik van de geluidsgenerator als u één van de volgende zaken ervaart en vraag direct advies aan een arts:
 - a. Zichtbare aangeboren of traumatische misvorming van het oor.
 - b. Geschiedenis van actieve drainage van het oor de afgelopen 90 dagen.
 - c. Plotseling of sterk progressief gehoorverlies in de afgelopen 90 dagen.
 - d. Acute of chronische duizeligheid.
 - e. Eenzijdig gehoorverlies dat plotseling of in de laatste 90 dagen is ontstaan.
 - f. Audiometrisch air-bone gap gelijk aan of groter dan 15 dB bij 500 Hertz (Hz), 1000 Hz en 2000 Hz.
 - g. Zichtbaar bewijs van aanzienlijke ophoping van oorsmeer of een vreemd object in de gehoorgang.
 - h. Pijn of onaangenaam gevoel in het oor.
- Stop het gebruik van de geluidsgenerator en vraag direct advies aan uw hoorspecialist als u veranderingen in de perceptie van tinnitus, ongemak of verminderde spraakperceptie ervaart tijdens het gebruik van de tinnitus geluidsgenerator.

- De volumeregelaar van de TSG-module kunt u gebruiken voor het instellen van het volume van de geluidsgenerator. Bij kinderen of bij lichamelijk of verstandelijk beperkte mensen moet de volumeregelaar zo geconfigureerd worden dat het volume van de geluidsgenerator alleen lager kan en niet hoger.
- Kinderen en mensen met een fysieke of mentale beperking mogen het TSG-hoortoestel alleen onder toezicht van een volwassene dragen.
- Het aanpassen van de Tinnitus Sound Generator-instellingen met behulp van een smartphone-app, mag bij minderjarigen alleen door de ouder of wettelijke voogd worden gedaan.
- Gebruik van de Online Services voor instellingen op afstand van de tinnitus geluidsgenerator mag bij minderjarigen alleen gedaan worden door de ouder of wettelijke voogd.



Tinnitus Sound Generator Waarschuwing voor hoorspecialisten

Een hoorspecialist moet, vóór het in gebruik nemen van een geluidsgenerator, een potentiële gebruiker doorverwijzen naar een bevoegd arts (bij voorkeur een KNO-arts). Als de hoorspecialist via ondervraging, observatie of inzien van andere beschikbare informatie concludeert dat de potentiële gebruiker een van de volgende aandoeningen heeft:

1. Zichtbare aangeboren of traumatische misvorming van het oor.
2. Geschiedenis van actieve drainage van het oor de afgelopen 90 dagen.
3. Plotseling of sterk progressief gehoorverlies in de afgelopen 90 dagen.
4. Acute of chronische duizeligheid.
5. Eenzijdig gehoorverlies dat plotseling of in de laatste 90 dagen is ontstaan.

6. Audiometrisch air-bone gap gelijk aan of groter dan 15 dB bij 500 Hertz (Hz), 1000 Hz en 2000 Hz.
7. Zichtbaar bewijs van aanzienlijke ophoping van oorsmeer of een vreemd object in de gehoorgang.
8. Pijn of onaangenaam gevoel in het oor.



VOORZORGSMAATREGEL: De maximale output van de geluidsgenerator valt binnen het bereik dat gehoorverlies kan veroorzaken volgens de OSHA-normen. In overeenstemming met NIOSH-aanbevelingen mag de gebruiker de geluidsgenerator niet langer dan acht (8) uur per dag gebruiken als deze is ingesteld op 85 dB SPL of hoger. Als de geluidsgenerator is ingesteld op een niveau van 90 dB SPL of hoger dan mag de gebruiker de geluidsgenerator niet langer dan twee (2) uur per dag gebruiken. De geluidsgenerator mag nooit op oncomfortabele geluidsniveaus gebruikt worden.

Algemene waarschuwingen en voorzorgsmaatregelen



WAARSCHUWING:

- Raadpleeg een hoorspecialist of een arts:
 - Als u denkt dat er een vreemd voorwerp in uw gehoorgang zit
 - Als u last heeft van huidirritatie
 - Als er zich overmatig oorsmeer ophoopt bij gebruik van het hoortoestel

Zie ook "Contra-indicaties", pagina 5

- Zoek onmiddellijk medische hulp als een hoortoestel, een onderdeel ervan, een batterij of een magneet wordt ingeslikt, omdat dit verstikking kan veroorzaken en uw gezondheid kan schaden.
- Houd hoortoestellen, hun onderdelen, batterijen en magneten buiten bereik van huisdieren, kinderen en mensen met een cognitieve, intellectuele of verstandelijke beperking.
- Houd altijd toezicht op kinderen of mensen met cognitieve, intellectuele of mentale problemen wanneer ze hun hoortoestellen gebruiken. Hoortoestellen bevatten kleine onderdelen die gevaarlijk kunnen zijn als ze ingeslikt worden.
- Draag uw hoortoestellen niet als u wordt blootgesteld aan straling. Sommige vormen van straling, bijv. van MRI- of CAT-scanners, kunnen van invloed zijn op de instellingen in uw hoortoestellen, waardoor ze niet meer goed werken of mogelijk schade toebrengen aan uw gehoor.

- Andere soorten straling zoals van een inbraak alarm, bewegingsmelder, mobiele telefoons, metaaldetectors en radio-apparatuur beschadigen uw hoortoestel niet. Deze kunnen echter wel kort van invloed zijn op de geluidskwaliteit van uw hoortoestellen en ongewenste geluiden veroorzaken.
- Gebruik uw hoortoestellen nooit op plaatsen met explosieve gassen zoals mijnen, olievelden of vergelijkbaar, tenzij deze gebieden goedgekeurd zijn voor gebruik van hoortoestellen. Het gebruik van hoortoestellen op plaatsen die niet zijn goedgekeurd hiervoor kan gevaarlijk zijn.
- Probeer uw hoortoestellen niet te drogen in een oven, magnetron of ander verwarmingsapparaat. Hierdoor kunnen ze smelten en brandwonden op uw huid veroorzaken.
- Over het algemeen kan blootstelling aan harde geluiden uw gehoor beschadigen. Bijvoorbeeld harde muziek of een zeer rumoerige omgeving. U kunt uw gehoor het beste beschermen door de blootstelling aan harde geluiden en rumoerige omgevingen te beperken of door gehoorbescherming te gebruiken.
- Gebruik alleen accessoires die bedoeld zijn voor gebruik met uw hoortoestellen. Vraag uw hoorspecialist om meer informatie.
- Externe apparatuur die is aangesloten op het elektriciteitsnet en de geluidsbron dient te voldoen aan de veiligheidsvoorschriften IEC 60601-1:2005+A1:2012+A2:2020-1, IEC 60065, of IEC 60950-1, IEC 62368-1, zoals van toepassing.
- Wijzigingen aan dit hoortoestel aanbrengen is niet toegestaan.

Waarschuwingen met betrekking tot power-hoortoestellen

- Een power-hoortoestel kan zeer luid geluid produceren ter compensatie van ernstig tot zeer ernstig gehoorverlies. Het risico bestaat dat het harde geluid het gehoor van de gebruiker verder beschadigt.
- Uw hoortoestellen zijn afgesteld om zachte en harde geluiden te versterken op basis van uw behoeften. Als de versterking te hoog lijkt of u vermoedt dat het hoortoestel niet correct werkt (het geluid klinkt bijv. vervormt of anders dan normaal), neem dan contact op met uw hoorspecialist. Een defect hoortoestel kan uw gehoor beschadigen.



VOORZORGSMAATREGEL:

- Gebruik uw hoortoestellen zoals aanbevolen door uw hoorspecialist. Onjuist gebruik kan uw gehoor beschadigen.
- Gebruik geen defecte of aangepaste hoortoestellen. Het werkt mogelijk niet correct en kan schadelijk zijn voor uw gehoor. Het kan ook krassen of wondjes veroorzaken door scherpe randen.
- Probeer de vorm van uw hoortoestel of accessoires niet te veranderen. Dit kan huidreacties veroorzaken of scherpe randen die krassen of wondjes kunnen veroorzaken.
- Indien u twee hoortoestellen heeft, dan kunnen deze verschillende instellingen hebben. Verwissel ze niet, dit kan schade aan uw gehoor toebrengen. Uw hoortoestellen hebben een kleurmarkering. Links = blauw. Rechts = rood. Als uw hoortoestellen geen kleurmarkering hebben, vraag uw hoorspecialist hier dan om.
- Als u vermoedt dat er een eartip, oorsmeerfilter of ander object in uw gehoorgang zit, neem dan contact op met een hoorspecialist of arts. Deze objecten kunnen schadelijk zijn en een infectie in uw oor veroorzaken.
- Als u last heeft van een irritatie of wondje op de plek waar uw hoortoestel uw oor of hoofd raakt, kan doorgaan met dragen van het hoortoestel leiden tot verergering of het niet kunnen helen hiervan. Raadpleeg een hoorspecialist voor hulp.
- Uw hoortoestellen zijn afgesteld op uw gehoor. Laat anderen uw hoortoestellen niet gebruiken, omdat dit hun gehoor kan beschadigen.

- Indien de draadloze functionaliteit geactiveerd is, kan er via digitaal gecodeerde transmissie met andere draadloze apparaten gecommuniceerd worden. Het is mogelijk, maar niet waarschijnlijk, dat andere elektronische apparaten beïnvloed worden. Gebeurt dit, vergroot dan de afstand tussen het hoortoestel en desbetreffende apparatuur.

Voor hoorspecialisten



WAARSCHUWING:

- Het ontwikkelde geluidsdruk niveau in de oren van kinderen kan aanzienlijk hoger zijn dan bij een gemiddelde volwassene. Het wordt aanbevolen om een RECD-meting uit te voeren om ervoor te zorgen dat het doel correct is voor de geplaatste OSPL90.
- Speciale zorg moet worden betracht bij het selecteren en aanpassen van hoortoestellen met een maximaal geluidsdruk niveau dat hoger is dan 132 dB SPL of hoger maximaal OSPL 90 gemeten met een IEC 60711:1981 afgesloten oorsimulator. Het risico bestaat dat het resterende gehoor verder beschadigd raakt.



VOORZORGSMATREGEEL: Maak geen veranderingen aan de buitenste behuizing of onderdelen van een hoortoestel, tenzij voldoende beschermd tegen ESD.

Cyberbeveiliging

Als u deze waarschuwingen niet opvolgt, kan de informatie beveiliging van uw hoortoestel in gevaar komen en mogelijk gehoorverlies of tinnitus veroorzaken.



VOORZORGSMAATREGEL:

- Sluit uw hoortoestel alleen aan op een vertrouwde computer of mobiel apparaat, of een apparaat dat uw hoorspecialist gebruikt.
- Gedurende 3 minuten na het starten staat uw hoortoestel open voor verbinding. Start uw hoortoestel niet opnieuw op als u daarom wordt gevraagd door iemand die u niet vertrouwt, omdat dit de veiligheid van uw toestel in gevaar kan brengen.
- Als uw toestel het koppelgeluid op een onverwacht moment afspeelt, kan dit erop wijzen dat iemand toegang heeft tot uw toestel.
- Sluit uw hoortoestel alleen aan op de officiële mobiele app van .
- Pas alleen fijnafstellingen op afstand toe die u verwacht.
- Gebruik altijd de recentste software-update voor uw hoortoestel.
- Accepteer alleen live assistentie oproepen van de hoorspecialist waarmee u heeft afgesproken.

Problemen oplossen

Probleem	Mogelijke oorzaak	Mogelijke oplossing
Feedback of "fluittoon"	Is uw oorstukje of eartip correct in uw oor gestoken?	Plaats het opnieuw.
	Staat het volume heel hoog?	Verlaag het volume.
	Is de receiver tube beschadigd of is het oorstukje verstopt?	Bezoek uw hoorspecialist.
	Is er een object (bijv. een hoed of een telefoon) dichtbij het hoortoestel?	Zorg dat er meer ruimte zit tussen het toestel en het voorwerp.
	Zit er veel oorsmeer in uw oor?	Raadpleeg uw huisarts.
Geen geluid	Staat het hoortoestel uit?	Zet het aan.
	Zit er een batterij in het hoortoestel?	Plaats een nieuwe batterij.
	Is de batterij nog goed?	Vervang ze door een nieuwe batterij.
	Is de receiver tube beschadigd of is het oorstukje verstopt?	Bezoek uw hoorspecialist.
	Zit er veel oorsmeer in uw oor?	Raadpleeg uw huisarts.

Probleem	Mogelijke oorzaak	Mogelijke oplossing
Is het geluid vervormd, niet helder of zwak?	Is de batterij leeg?	Vervang ze door een nieuwe batterij.
	Zit er vuil op de batterij?	Maak het schoon of plaats een nieuwe.
	Is de receiver tube beschadigd of is het oorstukje verstopt?	Raadpleeg uw hoorspecialist.
	Zit er vocht in het hoortoestel?	Gebruik een droogmiddel (droogbox).
Batterij is erg snel leeg.	Stond uw hoortoestel een lange tijd aan?	De batterijen van uw hoortoetsel gaan sneller leeg als u gebruik maakt van draadloze functies zoals streaming van uw smart toestel of van uw televisie met onze TV streamer.
	Is de batterij oud?	Controleer de verpakking van de batterij.

Juridische informatie

Garanties en reparaties

De fabrikant geeft garantie op hoortoestellen in geval van fabricage- of materiaalfouten, zoals beschreven in de van toepassing zijnde garantiedocumenten. Conform het servicebeleid belooft de fabrikant een functionaliteit te garanderen die op zijn minst gelijk is aan die van het originele hoortoestel. Als mede-ondertekenaar van het United Nations Global Compact-initiatief heeft de producent zich ertoe verbonden om zijn servicebeleid uit te voeren volgens de gangbare milieuvriendelijke normen. Hoortoestellen kunnen daarom, naar inzicht van de fabrikant, vervangen worden door nieuwe producten of door producten gefabriceerd uit nieuwe of gerepareerde gebruikte onderdelen, of gerepareerd met nieuwe of in nieuwstaat teruggebrachte componenten. De garantietermijn van de hoortoestellen staat op uw garantiebewijs dat verstrekt wordt door uw hoorspecialist.

Heeft uw hoortoestel onderhoud nodig, neem dan contact op met uw hoorspecialist voor bijstand.

Hoortoestellen die niet goed functioneren, moeten door een gekwalificeerd technicus worden gerepareerd. Probeer nooit zelf de behuizing van het hoortoestel te openen, anders vervalt het recht op garantie.

Omgevingsomstandigheden

Temperatuur test

Onze hoortoestellen worden onderworpen aan diverse temperatuur- en vochttesten tijdens verwarmingscycli tussen -25 °C (-13 °F) en +70 °C (+158 °F) volgens interne en industrie standaarden.

Tijdens gebruik

Tijdens normaal gebruik mag de temperatuur niet buiten de grenswaarden komen van +5 °C (+41 °F) tot +40 °C (104 °F) bij een relatief vochtigheidsbereik van 15% tot 90%, niet-condenserend, maar zonder dat een waterdampdeeldruk van meer dan 50 hPa nodig is. Een atmosferische druk tussen 700 hPa en 1060 hPa is acceptabel.



VOORZORGSMaatregel: Tijdens gebruik kunnen uw hoortoestellen temperaturen tot +43 °C (+109 °F) bereiken.

Tijdens transport of opslag

Tijdens vervoer of opslag mag de temperatuur deze grenswaarden niet overschrijden:

- -25 °C (-13 °F) tot +5 °C (41 °F)
- +5 °C (+41 °F) tot +35 °C (+95 °F) bij een relatieve vochtigheid tot 90%, zonder condensatie
- >+35 °C (95 °F) tot +70 °C (158 °F) bij een waterdampdruk van tot 50 hPa.

Opwarmingstijd: 5 minuten.

Afkoelingstijd: 5 minuten.

Verwachte levensduur

De verwachte levensduur van het product bij gebruik zoals bedoeld is:

Product-	Levensduur
Hoortoestel	5 jaar
Eartip	3 maanden
Receivers	2 jaar
Elektronische accessoires (bijv. draadloze accessoires)	5 jaar

Verklaring

Dit apparaat voldoet aan deel 15 van de FCC-regels. Gebruik is alleen toegestaan als het aan de volgende twee voorwaarden voldoet:

1. Dit apparaat mag geen storende interferentie veroorzaken.
2. Dit apparaat moet elke interferentie accepteren, inclusief interferentie die een mogelijk ongewenste werking veroorzaakt.

LET OP: Dit apparaat is getest en voldoet aan de eisen die aan een Klasse B digitaal apparaat worden gesteld, overeenkomstig deel 15 van de FCC-regels. Deze regels zijn opgesteld om een redelijke bescherming te bieden tegen storende interferentie wanneer het apparaat functioneert in een woonomgeving. Deze apparatuur genereert en gebruikt radiofrequentie energie en kan dit ook uitstralen. Als de installatie en het gebruik van de

apparatuur niet volgens de instructies wordt uitgevoerd, kan dat leiden tot storende interferentie op radiocommunicatie.

Er is echter geen garantie dat er geen interferentie zal optreden bij een individuele installatie. U controleert of dit apparaat storende interferentie veroorzaakt op radio- of televisieontvangst door het uit en aan te zetten. U kunt de interferentie wellicht corrigeren met één van de volgende maatregelen:

- Verplaats of richt de antenne van de ontvanger opnieuw
- Vergroot de afstand tussen de ontvanger en het apparaat
- Sluit dit apparaat op een ander voedingscircuit aan dan de ontvanger
- Raadpleeg de verkoper of een ervaren radio-/televisiemonteur.

Veranderingen of modificaties kunnen het recht op gebruik van dit apparaat ongeldig maken.

De producten zijn in overeenstemming met de volgende wettelijke vereisten:

- In EU: Het toestel voldoet aan de algemene veiligheids- en prestatie-eisen volgens bijlage I van de Europese Verordening voor medische apparatuur 2017/745 (MDR).
- Hierbij verklaart GN Hearing A/S dat de radioapparatuurtypes CAR12A in overeenstemming zijn met Richtlijn 2014/53/EU.
- De volledige tekst van de Europese conformiteitsverklaring is beschikbaar op het volgende internetadres:
www.declarations.resound.com/en.
- In de VS: FCC CFR 47 Deel 15, subonderdeel C.

- In Canada: deze hoortoestellen zijn gecertificeerd onder de regels van ISED.
- Japanse radiowetgeving en Japanse zakelijke telecommunicatiewetgeving: Dit apparaat is gecertificeerd conform de Japanse Radiowetgeving (電波法) en de Japanse Zakelijke Telecommunicatiewetgeving (電気通信事業法). Dit apparaat mag niet aangepast worden (anders wordt het toegekende toewijzingsnummer ongeldig).
- Raadpleeg voor andere internationale wettelijke vereisten de wettelijke vereisten van het specifieke land.

Type benamingen

De benaming van de hoortoesteltypes beschreven in deze gebruikershandleiding zijn:

CAR12A, FCC ID: X26CAR12A, IC: 6941C-CAR12A

Varianten hoortoestellen

De beschikbaarheid van modellen kan per land verschillen.

Mini receiver in-het-oor (RIE) hoortoestellen van het type **CAR12A** met FCC ID X26CAR12A, IC- nummer 6941C-CAR12A en batterijtype 312 Zink-lucht batterij zijn beschikbaar in de volgende uitvoeringen:

ADV664-RIE, ADV564-RIE, ADV464-RIE

Het nominaal verzonden RF-uitgangsvermogen is -10.34 dBm.

Dit hoortoestel verzendt en ontvangt RF-signalen in het frequentiebereik 2,4 GHz - 2,48 GHz.

Alle bovenstaande hoortoestellen hebben een inductief systeem dat werkt op de frequentie 10,66 MHz. De kracht van het magnetisch veld van de radio is: Max. - 24 dB μ A/m op een afstand van 10 m.

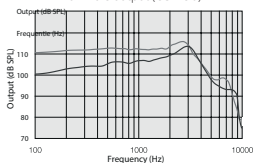
Technische specificaties

RIE — LP/MP receiver

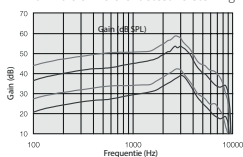
Modellen: ADV664-RIE, ADV564-RIE, ADV464-RIE

		LP	MP	
Referentietest-versterking (60 dB SPL input) (De 2 onderste curves in de grafiek van maximale en referentietest-versterking)	HFA	32	37	dB
Maximale versterking (50 dB SPL input) (De 2 bovenste curves in de grafiek van maximale en referentietest-versterking)	Max. HFA	54 48	59 53	dB
Maximale output (90 dB SPL input)	Max. HFA	114 109	116 113	dB SPL
Totale harmonische vervorming	500 Hz 800 Hz 1600 Hz 3200 Hz	0.6 0.8 0.8 0.2	0.9 1.0 0.8 0.2	%
Equivalentente ingangsrui, lawaaionderdrukking uit 1/3 octaaf equivalente ingangsrui, ruisonderdrukking uit	HFA 1600 Hz	22 9	21 10	dB SPL
Frequentiebereik IEC 60118-0: 2015	HFA	>8000	>8000	Hz
Stroomverbruik (stand-by/in werking)		0.85/1.15	0.81/1.04	mA

Maximale output (OSPL90)



Maximale en Referentietest-versterking



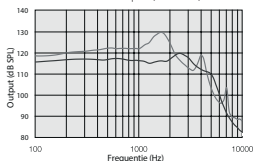
Gemeten volgens ANSI
S3.22-2014, IEC 60118-
0:2015, JIS C 5512:
2015, 2cc coupler.

RIE — HP/UP receiver

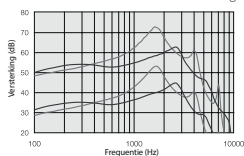
Modellen: ADV664-RIE, ADV564-RIE, ADV464-RIE

		HP	UP	
Referentietest-versterking (60 dB SPL input) (De 2 onderste curves in de grafiek van maximale en referentietest-versterking)	HFA	40	46	dB
Maximale versterking (50 dB SPL input) (De 2 bovenste curves in de grafiek van maximale en referentietest-versterking)	Max. HFA	63 59	73 65	dB
Maximale output (90 dB SPL input)	Max. HFA	120 117	130 123	dB SPL
Totale harmonische vervorming	500 Hz	0.4	0.3	%
	800 Hz	0.5	0.4	
	1600 Hz	0.5	0.1	
	3200 Hz	0.1	0.0	
Equivalentengangsruis, lawaaionderdrukking uit	HFA	19	23	dB SPL
1/3 octaaf equivalentengangsruis, ruisonderdrukking uit	1600 Hz	10	10	
Frequentiebereik IEC 60118-0: 2015	HFA	100-6090	100-4850	Hz
Stroomverbruik (stand-by/in werking)		0.84/1.04	0.82/1.04	mA

Maximale output (OSPL90)



Maximale en Referentietest-versterking



Gemeten volgens ANSI
S3.22-2014, IEC 60118-
0:2015, JIS C 5512:
2015, 2cc coupler.

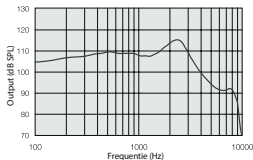
RIE — MM receiver

Modellen: ADV664-RIE, ADV564-RIE, ADV464-RIE

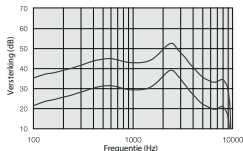
		MM	
Referentietest-versterking (60 dB SPL input) (De onderste curve in de grafiek van maximale en referentietest-versterking)	HFA	33	dB
Maximale versterking (50 dB SPL input) (De bovenste curve in de grafiek van maximale en referentietest-versterking)	Max.	53	dB
	HFA	47	
Maximale output (90 dB SPL input)	Max.	115	dB SPL
	HFA	111	
Totale harmonische vervorming	500 Hz	0.4	%
	800 Hz	0.7	
	1600 Hz	0.3	
	3200 Hz	0.1	
Equivalente ingangsruis, lawaaionderdrukking uit 1/3 octaaf equivalente ingangsruis, ruisonderdrukking uit	HFA	19	dB SPL
	1600 Hz	6	
Frequentiebereik IEC 60118-0: 2015		>8000	Hz
Stroomverbruik (stand-by/in werking)(alleen DRW-modellen)		0.82/1.00	mA

Gemeten volgens ANSI
S3.22-2014, IEC 60118-
0:2015, JIS C 5512: 2015,
2cc coupler.

Maximale output (OSPL90)



Maximale en Referentietest-versterking



Aanvullende informatie

Erkenningen

Delen van deze software zijn geschreven door Kenneth Mackay (micro-ecc) en er is een licentie verschaft onder de volgende voorwaarden:

Copyright © 2014, Kenneth MacKay. Alle rechten voorbehouden.

Herdistributie en gebruik in broncode en binaire vorm, al dan niet gewijzigd, zijn toegestaan mits er aan de volgende voorwaarden wordt voldaan:

- Herdistributie van de broncode moet in overeenstemming zijn met bovenstaande copyrightmelding, deze lijst met voorwaarden en de volgende disclaimer.
- Herdistributie in binaire vorm moet bovenstaande copyright-melding, deze lijst met voorwaarden en de volgende disclaimer in de documentatie en/of andere materialen bevatten die geleverd worden bij de distributie.

DEZE SOFTWARE WORDT DOOR DE COPYRIGHTHOUDERS EN DEELNEMERS GELEVERD OP EIGEN BATE EN SCHADE EN ALLE UITDRUKKELIJKE OF GEÏMPliceERDE GARANTIES, INCLUSIEF MAAR NIET BEPERKT TOT DE GEÏMPliceERDE GARANTIE VAN VERKOOPBAARHEID EN GESCHIKTHEID VOOR EEN BEPAALD DOEL WORDEN AFGeweZEN. IN GEEN ENKEL GEVAL ZIJN DE COPYRIGHT-HOUDER OF DEELNEMERS AANSprakELIJK VOOR DIRECTE, INDIRECTE, SPECIALE, INCIDENTELE OF GEVOLGSCHADE (INCLUSIEF MAAR NIET BEPERKT TOT AANKOOP VAN VERVANGENDE GOEDEREN OF DIENSTEN, VERLIES VAN GEBRUIK OF GEGEVENS, WINST OF BEDRIJFSONDERBREKING), HOE DAN OOK VEROORZAAKT EN OP BASIS VAN IEDERE AANSprakELIJKHEIDSTHEORIE,

ZOWEL IN CONTRACT, STRIKTE AANSPRAKELIJKHEID OF ONRECHTMATIGE DAAD (INCLUSIEF NALATIGHEID OF ANDERSZINS) OP ENIGERLEI WIJZE VOORTVLOEIEND UIT HET GEBRUIK VAN DEZE SOFTWARE, ZELFS INDIEN GEADVISEERD OVER DE MOGELIJKHEID VAN DERGELIJKE SCHADE.

LET OP: Het gebruik van de Made for Apple-badge betekent dat een accessoire bedoeld is om specifiek te koppelen aan een iPhone, iPad en iPod touch en dat deze is gecertificeerd door de ontwikkelaar om te voldoen aan de prestatienormen van Apple. Apple is niet verantwoordelijk voor het functioneren van dit apparaat of de naleving van veiligheids- en wetgevende reguleringen.

© 2024 GN Hearing A/S. Alle rechten voorbehouden. ©2024 SpecSavers. SpecSavers, het SpecSavers-logo en Specsavers zijn handelsmerken van SpecSavers. Apple, het Apple-logo, iPhone, iPad en iPod touch zijn handelsmerken van Apple Inc., geregistreerd in de Verenigde Staten en andere landen. App Store is een handelsmerk van Apple Inc., gedeponeerd in de VS en andere landen. Android, Google Play en het Google Play-logo zijn handelsmerken van Google LLC. Het Bluetooth-woordmerk en de Bluetooth-logo's zijn geregistreerde handelsmerken in eigendom van Bluetooth SIG, Inc.

Opmerkingen

Opmerkingen

Opmerkingen



Geproduceerd volgens de EU-verordening betreffende medische hulpmiddelen 2017/745:

 GN Hearing A/S
Lautrupbjerg 7
DK-2750 Ballerup
Denemarken

CE
0297

Elk ernstig incident dat zich heeft voorgedaan met betrekking tot het apparaat moet worden gemeld aan de wettelijke fabrikant GN Hearing A/S en de bevoegde autoriteit van de lidstaat waar de gebruiker en/of cliënt is gevestigd.