



Stylecto AX

Gebruiksaanwijzing



Made for



iPhone | iPad | iPod

Inhoudsopgave

Welkom	4
Algemene informatie voor gebruik	5
Uw hoortoestellen	6
Type toestel	6
Vertrouwd raken met uw hoortoestellen	7
Componenten en benamingen	7
Luisterprogramma's	8
Functies	8
Dagelijks gebruik	9
Opladen	9
Hoortoestellen in- en uitschakelen	9
Overschakelen naar standby-stand	10
De hoortoestellen in- en uitdoen	11
Het volume aanpassen	14
Het kiezen van een luisterprogramma	14
Bijzondere luistersituaties	15
Aan de telefoon	15
Audiostreaming met iPhone	15
Audiostreaming met een Android smartphone	16
Bluetooth	16

Onderhoud en verzorging	17
Hoortoestellen	17
Oorstukjes	19
Professioneel onderhoud	21
Belangrijke veiligheidsinformatie	22
Veiligheidsinformatie over oplaadbare lithium-ion-batterijen	22
Meer informatie	25
Accessoires	25
Gebruiks-, transport- en opslagomstandigheden	25
Verwijderingsinformatie	27
Verklaring van symbolen	27
Probleemoplossing voor hoortoestellen	28
Specifieke nationale informatie	29
Service en garantie	31

Welkom

Hartelijk dank dat u hebt gekozen voor onze hoortoestellen. Natuurlijk heeft u, net zoals met alle nieuwigheden, even tijd nodig om hiermee vertrouwd te raken.

Deze aanwijzing zal u samen met de ondersteuning van uw audicien helpen om meer te weten te komen over de voordelen en de betere levenskwaliteit die uw hoortoestellen u zullen bieden.

Om zoveel mogelijk uit uw hoortoestellen te halen, adviseren wij u om ze elke dag een hele dag lang te dragen. Hierdoor zult u er snel aan gewend raken.



VOORZICHTIG

Lees deze gebruiksaanwijzing en de veiligheidsaanwijzing grondig en volledig door. Volg de veiligheidsinformatie om schade of letsel te voorkomen.



Laad uw hoortoestellen volledig op voordat u ze voor het eerst gebruikt.



Uw toestel kan er iets anders uitzien dan de afbeeldingen in deze handleiding. We behouden ons het recht voor de wijzigingen door te voeren die we noodzakelijk achten.

Algemene informatie voor gebruik

Hoortoestellen zijn bedoeld om het gehoor van mensen met gehoorverlies te verbeteren. Het diagnosticeren van het gehoorverlies en het voorschrijven van het hoortoestel moet worden uitgevoerd door een hoortoestelspecialist, bijv. een audicien, een audioloog of een KNO-arts.

Gebruik de hoortoestellen en accessoires alleen zoals beschreven in de respectievelijke gebruiksaanwijzingen.

Uw hoortoestellen



Deze gebruikershandleiding beschrijft optionele functies waarover uw hoortoestellen al dan niet kunnen beschikken.

Vraag uw audicien om aan te geven welke functies geldig zijn voor uw hoortoestellen.

Type toestel

U heeft een RIC (Receiver-in-Canal (luidspreker-gehoorgang)) model hoortoestellen. De luidspreker wordt in de gehoorgang geplaatst en met het toestel verbonden via een luidsprekerverbinding. De toestellen zijn niet bedoeld voor kinderen jonger dan 3 jaar of personen met een verstandelijk niveau lager dan dat van een 3-jarige.

In uw hoortoestel is permanent een powercell (oplaadbare lithium-ionbatterij) ingebouwd. Dit maakt snel opladen met Styletto AX Charger of D&C Charger slimRIC mogelijk.

Met de draadloze functionaliteit kunt u geavanceerde audiologische functies gebruiken en uw twee hoortoestellen synchroniseren.

Uw hoortoestellen zijn voorzien van Bluetooth® Low Energy* technologie waarmee u eenvoudig gegevens kunt uitwisselen met uw

* De Bluetooth markering en logo's zijn eigendom van Bluetooth SIG, Inc. en elk gebruik ervan door WS Audiology Denmark A/S van dit product gebeurt onder licenties. Andere handelsmerken en handelsnamen zijn die van hun respectieve eigenaars.

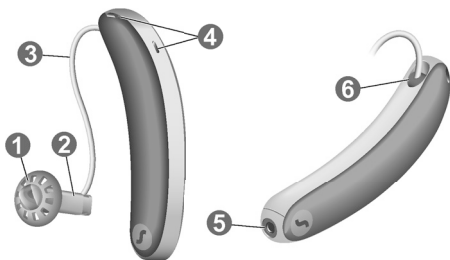
smartphone en voor naadloze audiostreaming met uw iPhone* en voor sommige Android smartphones die audiostreaming voor hoortoestellen (ASHA) ondersteunen.

Vertrouwd raken met uw hoortoestellen

Uw hoortoestellen hebben geen bedieningsregelaars.

Wanneer u handmatig het volume wilt instellen of tussen luisterprogramma's wilt kunnen wisselen, kunt u uw audicien om een optionele afstandsbediening vragen.

Componenten en benamingen



-
- | | |
|------------------------------|---|
| ① Oorstukje | ④ Microfoonopeningen |
| ② Luidspreker | ⑤ Oplaadcontactpunt |
| ③ Luidspreker-
verbinding | ⑥ Zijde-indicatie
(rood = rechts, blauw = links) |
-

* iPad, iPhone en iPod touch zijn handelsmerken van Apple Inc. en zijn gedeponeerd in de Verenigde Staten en andere landen.

U kunt de volgende standaard oorstukjes gebruiken:

Standaard oorstukjes	Formaat
<input type="radio"/>  Sleeve 3.0, Vented, Closed, Power	
<input type="radio"/>  Eartip 3.0 Open	
<input type="radio"/>  Eartip 3.0 Tulip	

De standaard oorstukjes kunnen gemakkelijk vervangen worden. Meer informatie vindt u in het hoofdstuk "Onderhoud en verzorging".

Luisterprogramma's

1

2

3

4

5

6

Meer informatie vindt u in het hoofdstuk "Het kiezen van een luisterprogramma".

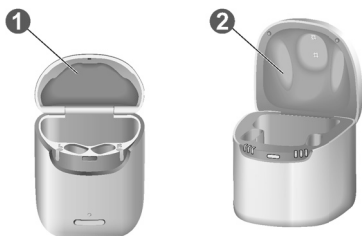
Functies

- De **tinnitus-therapiefunctie** genereert een geluid dat u afleidt van uw tinnitus.

Dagelijks gebruik

Opladen

U hebt de keuze tussen Styletto AX Charger ❶ en D&C Charger slimRIC ❷.



- ▶ Plaats de hoortoestellen in de lader.
- ▶ Volg de instructies in de gebruiksaanwijzing van de lader. U vindt ook nuttige laadtips in de gebruiksaanwijzing van de lader.

Hoortoestellen in- en uitschakelen

U heeft de volgende mogelijkheden om uw hoortoestellen in of uit te schakelen.

- ▶ Inschakelen: Neem de toestellen uit de lader.

In uw hoortoestellen wordt de beginmelodie afgespeeld. Het **standaard** volume en luisterprogramma zijn ingesteld.

- ▶ Uitschakelen: Plaats de hoortoestellen in de lader.

Let op: de lader moet zijn ingeschakeld.

Overschakelen naar standby-stand

Met de afstandsbediening kunt u uw hoortoestellen op stand-by zetten. Dit dempt de hoortoestellen. Wanneer u de stand-bystand verlaat, worden het **laatst gebruikte** volume en luisterprogramma ingesteld.

Opmerking:

- In stand-bystand worden de hoortoestellen **niet** volledig uitgeschakeld. Ze verbruiken een kleine hoeveelheid stroom.
Daarom bevelen we aan om de stand-bystand alleen voor korte tijd te gebruiken.
- Als u de stand-bystand wilt verlaten, maar geen toegang hebt tot de afstandsbediening: Zet uw hoortoestellen uit en opnieuw aan door ze even in de lader te plaatsen, tot een of meer LED's beginnen te branden. Wacht tot in uw hoortoestellen de beginmelodie wordt afgespeeld. Dit kan meerdere seconden duren. Let op: het **standaard** volume en luisterprogramma zijn ingesteld.

De hoortoestellen in- en uitdoen

Uw hoortoestellen zijn afgesteld op uw rechter en linker oor. Kleurmarkeringen geven de zijde aan:

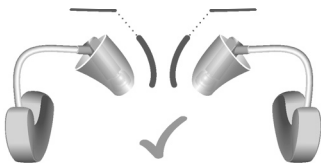
- rode markering = rechter oor
- blauwe markering = linker oor



Een hoortoestel indoen:

- ▶ Zorg er bij Sleeves voor dat de bocht van de Sleeve is uitgelijnd met de bocht van de luidsprekerverbinding.

Juist:



Niet juist:



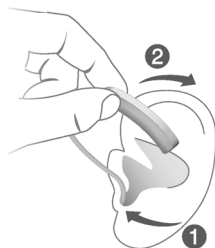
- ▶ Houd de luidsprekerverbinding vast aan de bocht die zich het dichtst bij het oorstukje bevindt.

- ▶ Duw het oorstukje voorzichtig in de gehoorgang ❶.

- ▶ Draai het hoortoestel lichtjes tot het goed zit.

Open en sluit uw mond om te voorkomen dat er zich lucht in de gehoorgang ophoopt.

- ▶ Til het hoortoestel op en schuif het over de bovenkant van uw oor ❷.



i

- Het kan handig zijn om het **rechter** hoortoestel met de **rechter** hand en het **linker** hoortoestel met de **linker** hand in te doen.
- Als u problemen hebt met het inbrengen van het oorstukje, gebruikt u de andere hand om uw oorlel voorzichtig omlaag te trekken. Hierdoor gaat de gehoorgang open en kan het oorstukje gemakkelijker worden ingebracht.

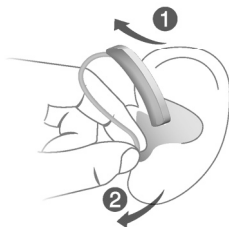
De optionele ConchaLock zorgt ervoor dat het oorstukje veilig in uw oor blijft zitten. Om de ConchaLock te plaatsen:

- ▶ Buig de ConchaLock en plaats deze voorzichtig in de binnenrand van uw oorschelp (raadpleeg de afbeelding).



Een hoortoestel uitdoen:

- ▶ Til het hoortoestel op en schuif het over de bovenkant van uw oor ①.



- ▶ Pak de luidspreker in de gehoorgang vast met twee vingers en trek de luidspreker voorzichtig uit het oor ②.

Trek niet aan de luidsprekerverbinding.

Reinig en droog uw hoortoestellen na gebruik.

Meer informatie vindt u in het hoofdstuk "Onderhoud en verzorging".

Het volume aanpassen

Uw hoortoestellen passen automatisch het volume aan de luistersituatie aan.

- ▶ Als u een handmatige aanpassing van het volume prefereert, gebruikt u hiervoor een afstandsbediening.

Een optioneel signaal kan de volumewijziging aangeven.

Het kiezen van een luisterprogramma

Afhankelijk van de luistersituatie passen uw hoortoestellen het geluid automatisch aan.

Uw hoortoestellen hebben mogelijk ook een aantal luisterprogramma's waarmee u het geluid, indien nodig, kunt wijzigen. Een optionele signaaltoon kan de programmawijziging aangeven.

- ▶ Om handmatig een luisterprogramma te kiezen, gebruikt u een van de mogelijke afstandsbedieningen.

Raadpleeg het hoofdstuk "Luisterprogramma's" voor een lijst van uw luisterprogramma's.

Het standaard volume wordt toegepast.

Bijzondere luistersituaties

Aan de telefoon

Wanneer u telefoneert, houdt u de telefoonluidspreker iets boven uw oor. Het hoortoestel en de telefoonluidspreker moeten op elkaar uitgelijnd zijn. Draai de luidspreker lichtjes, zodat het oor niet volledig bedekt is.



Telefoonprogramma

Wellicht prefereert u een bepaald volume wanneer u de telefoon gebruikt. Vraag uw audicien om een telefoonprogramma te configureren.

- Schakel over naar het telefoonprogramma wanneer u telefoneert.

Of een telefoonprogramma geconfigureerd is voor uw hoortoestellen, is vermeld in het hoofdstuk "Luisterprogramma's".

Audiostreaming met iPhone

Uw hoortoestellen zijn Made for iPhone hoortoestellen. Dit houdt in dat u met uw hoortoestellen rechtstreeks telefoongesprekken kunt voeren en muziek kunt luisteren vanaf uw iPhone.

Neem contact op met uw audicien voor meer informatie over compatibele iOS-apparaten, koppelen, audiostreaming en andere handige functies.

Audiostreaming met een Android smartphone

Als uw smartphone Audio Streaming for Hearing Aids (ASHA) ondersteunt, kunt u met uw hoortoestellen rechtstreeks telefoongesprekken voeren en naar muziek luisteren vanaf uw smartphone.

Neem contact op met uw audicien voor meer informatie over compatibele Android apparaten, koppelen, audiostreaming en andere handige functies.

Bluetooth

Uw toestel is uitgerust met Bluetooth® draadloze technologie om audiostreaming van mobiele telefoons of andere compatibele apparaten mogelijk te maken.

In een vliegtuig kan het gebruik van Bluetooth functionaliteit worden beperkt, vooral tijdens het opstijgen en landen. Als dit het geval is, kunt u Bluetooth draadloze technologie in uw toestel uitschakelen via de smartphone-app.

Onderhoud en verzorging

Om schade te voorkomen is het belangrijk dat u zorg draagt voor uw hoortoestellen en dat u een aantal basisregels volgt. Deze zullen gauw deel gaan uitmaken van uw dagelijkse routine.

Hoortoestellen

Reinigen

Uw hoortoestellen zijn voorzien van een beschermende coating. Als ze echter niet regelmatig worden gereinigd, kunnen de hoortoestellen beschadigd raken of kunnen deze persoonlijk letsel veroorzaken.

- ▶ Reinig uw hoortoestellen dagelijks met een zachte, droge doek.
- ▶ Gebruik nooit stromend water en dompel de toestellen nooit onder in water.
- ▶ Oefen nooit druk uit tijdens het reinigen.
- ▶ Gebruik geen alcoholoplossingen op de laadcontacten.
- ▶ Gebruik om corrosie te voorkomen een zachte, droge doek om zweet of andere vloeistoffen van de laadcontacten en de hoortoestellen te vegen voordat u ze in de lader doet.
- ▶ Informeer bij uw audicien naar aanbevolen reinigingsprocedures, speciale verzorgingssets en verdere informatie over hoe u uw hoortoestellen in een optimale toestand kunt houden.



Drogen

Gebruik gewone producten om uw hoortoestellen te drogen of onze D&C Charger slimRIC. Informeer bij uw audicien naar aanbevolen droogproducten en individuele instructies over wanneer u uw hoortoestellen moet drogen.

Opslag

- Opslag voor korte tijd (tot enkele dagen): Schakel uw hoortoestellen uit door ze in de lader te plaatsen.

De lader moet zijn ingeschakeld. Als de lader niet is ingeschakeld en u de hoortoestellen in de lader plaatst, worden de hoortoestellen **niet** uitgeschakeld.

Let op: als u de hoortoestellen uitschakelt met een afstandsbediening of smartphone app, dan worden de hoortoestellen **niet** volledig uitgeschakeld. Ze bevinden zich in stand-bystand en verbruiken nog een beetje stroom.

- Opslag voor lange tijd (weken, maanden, ...): Laad eerst uw hoortoestellen volledig op. Laat ze in de lader Styletto AX Charger met het deksel dicht. Zodra de hoortoestellen volledig zijn opgeladen, gaan de lader en de hoortoestellen in de slaapstand om energie te besparen.

Wij raden aan om droogproducten te gebruiken bij het opbergen van de hoortoestellen.

Elke 6 maanden moet u de hoortoestellen opladen om een niet-herstelbare diepe ontlading van de powercell

te voorkomen. Diep ontladen powercells kunnen niet meer worden opgeladen en moeten worden vervangen. Wij raden aan om de accu's vaker dan om de 6 maanden op te laden.

Houd rekening met de opslagomstandigheden in het hoofdstuk "Gebruiks-, transport- en opslagomstandigheden".

Oorstukjes

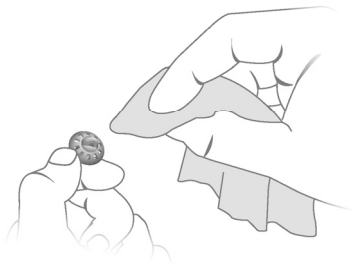
Reinigen

Cerumen (oorsmeer) kan zich opstapelen op de oorstukjes. Dit kan de geluidskwaliteit beïnvloeden. Reinig de oorstukjes dagelijks.

Voor alle type oorstukjes:

- Reinig het oorstukje onmiddellijk na verwijdering met een zachte, droge doek.

Dit voorkomt dat oorsmeer droog en hard wordt.

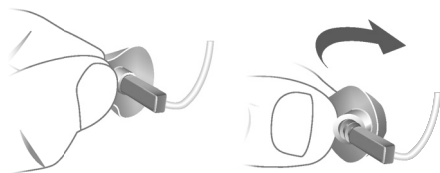


Vervangen

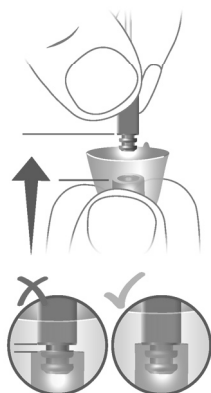
Vervang standaard oorstukjes ongeveer elke drie maanden. Vervang ze eerder als u scheurtjes of andere

wijzigingen opmerkt. De procedure voor het vervangen van standaard oorstukjes is afhankelijk van het type oorstukje. In hoofdstuk "Componenten en benamingen", heeft uw audicien uw type oorstukje aangeduid.

- ▶ Om een oude oordop of Sleeve te verwijderen, volgt u de onderstaande afbeelding. Zorg ervoor dat u niet aan de luidsprekerverbinding trekt.



- ▶ Let erop dat de nieuwe oordop of Sleeve de retentieringen van de luidspreker volledig bedekt.
- ▶ Controleer of de nieuwe oordop of Sleeve stevig vastzit.



Professioneel onderhoud

Uw audicien kan uw hoortoestellen grondig reinigen en onderhouden.

Vraag uw audicien naar uw individuele onderhoudstermijnen en ondersteuning.

Belangrijke veiligheidsinformatie

Veiligheidsinformatie over oplaadbare lithium-ion-batterijen



WAARSCHUWING

In uw hoortoestel is permanent een oplaadbare lithium-ionbatterij ingebouwd. Door onjuist gebruik van het hoortoestel kan de oplaadbare batterij barsten.

Risico van letsel, brand of explosie!

- ▶ Volg de veiligheidsinstructies voor oplaadbare lithium-ionbatterijen in dit hoofdstuk.



WAARSCHUWING

Risico van elektrische schok!

- ▶ Sluit de oplader alleen aan met een USB-stroomkabel die voldoet aan IEC 60950-1 en/of IEC 62368-1.



WAARSCHUWING

- ▶ Neem de gebruiksomstandigheden in acht.
- ▶ Let er in het bijzonder op dat u uw toestel beschermt tegen extreme hitte (bv. vuur, magnetron, inductiefornuis of andere hoge inductievelden) en zonlicht.
- ▶ Laad uw hoortoestellen alleen op met een goedgekeurde lader. Vraag uw audicien om hulp.
- ▶ Het toestel niet demonteren.
- ▶ Het toestel niet gebruiken in explosieve omgevingen.
- ▶ Gebruik geen hoortoestellen die vervormd of duidelijk beschadigd zijn.
- ▶ Het toestel niet gebruiken als de prestaties na het opladen sterk verminderen. Breng het toestel terug naar uw audicien.
- ▶ Het toestel niet weggooien in vuur of water.



WAARSCHUWING

- ▶ Deze mag alleen door een specialist worden vervangen en hersteld. Daarom:
- ▶ De oplaadbare lithium-ion-batterij niet zelf herstellen of vervangen.
- ▶ In het onwaarschijnlijke geval dat een oplaadbare lithium-ion-batterij barst of explodeert, alle brandbare materialen buiten bereik houden.

Breng in alle bovenstaande gevallen uw toestel terug naar de audicien.

Meer informatie over de veiligheid vindt u in de veiligheidshandleiding die met het toestel wordt geleverd.

Meer informatie

Accessoires

Het type beschikbare accessoires is afhankelijk van het type toestel. Voorbeelden zijn: een afstandsbediening, een toestel voor audiostreaming of een smartphone app voor afstandsbediening.

Raadpleeg uw audicien voor meer informatie.

Gebruiks-, transport- en opslagomstandigheden

Het toestel werkt in de volgende omgevingsomstandigheden (geldt ook als het toestel niet wordt gebruikt):

Gebruiksomstandigheden	Ontladen	Opladen
Temperatuur	0-50 °C 32-122°F	10-35 °C 50-95 °F
Relatieve luchtvochtigheid	5-93%	20-75%
Atmosferische druk	700-1060 hPa	700-1060 hPa

Neem tijdens langdurige periodes van transport en opslag de volgende voorwaarden in acht:

	Opslag	Transport
Temperatuur (aanbevolen)	10-25 °C 50-77°F	-20-60 °C -4-140 °F
Temperatuur (maximaal bereik)	10-40 °C 50-104 °F	-20-60 °C -4-140 °F
Relatieve luchtvochtigheid (aanbevolen)	20-80%	5-90%
Relatieve luchtvochtigheid (maximaal bereik)	10-80%	5-90%
Atmosferische druk	700-1060 hPa	700-1060 hPa

Houd er rekening mee dat u het toestel ten minste om de 6 maanden moet opladen. We raden u aan het toestel elke 3 maanden op te laden. Meer informatie vindt u in het hoofdstuk "Onderhoud en verzorging".

Voor andere onderdelen, zoals de lader, kunnen andere voorwaarden van toepassing zijn.



WAARSCHUWING

Risico van letsel, brand of explosie tijdens verzending.

- ▶ Verzend lithium-batterijen en hoortoestellen volgens de plaatselijke voorschriften.

Verwijderingsinformatie

- ▶ Vermijd milieuvervuiling, gooi geen accu's of hoortoestellen bij het huishoudelijk afval.
- ▶ Recycle accu's of hoortoestellen of verwerk ze volgens de lokale voorschriften.

Verklaring van symbolen

Symbolen gebruikt in onze gebruiksaanwijzingen



Duidt op een situatie die tot ernstige, middelzware of lichte letsels kan leiden.



Maakt u attent op mogelijke materiële schade.



Advies en tips over hoe u beter kunt omgaan met uw apparaat.



Veelgestelde vragen



CE-conformiteitslabel, bevestigt de conformiteit met bepaalde Europese Richtlijnen, zie het hoofdstuk "Conformiteitsinformatie".



Geeft de wettelijke fabrikant van het apparaat aan.

Made for

iPhone | iPad | iPod

"Made for iPod", "Made for iPhone" en "Made for iPad" betekenen dat een elektronisch accessoire specifiek is ontworpen voor een verbinding met een iPod, iPhone of iPad en door de ontwikkelaar is gecertificeerd om te voldoen aan de prestatienormen van Apple. Apple is niet verantwoordelijk voor het functioneren van dit apparaat, of in hoeverre dit voldoet

aan de veiligheidsstandaarden en regelgeving. Houd er rekening mee dat het gebruik van deze accessoire met een iPhone, iPad of iPod de draadloze prestaties kan beïnvloeden.

Probleemoplossing voor hoortoestellen

Problemen en mogelijke oplossingen

Het geluid is zwak.

- Verhoog het volume.
 - Laad het hoortoestel op.
 - Reinig of verwissel het oorstukje.
-

Het hoortoestel maakt een fluitend geluid.

- Plaats het oorstukje opnieuw tot het stevig zit.
 - Verlaag het volume.
 - Reinig of verwissel het oorstukje.
-

Het geluid klinkt vervormd.

- Verlaag het volume.
 - Laad het hoortoestel op.
 - Reinig of verwissel het oorstukje.
-

Het hoortoestel geeft signaaltonen af.

- Laad het hoortoestel op.
-

Het hoortoestel werkt niet.

- Schakel het hoortoestel in.
 - Laad het hoortoestel op. Let ook op de status-LED's op de lader.
-

Neem contact op met uw audicien als u verdere problemen ondervindt.

Specifieke nationale informatie

VS en Canada

Informatie over certificering voor hoortoestellen met draadloze functie:

Styletto AX:

- HVIN: RFM004
- Bevat FCC ID: 2AXDT-RFM004
- Bevat IC ID: 26428-RFM004

Service en garantie

Serienummers	Hoortoestel	Luidspreker
---------------------	--------------------	--------------------

Links:

Rechts:

Servicedatums

1:	4:
----	----

2:	5:
----	----

3:	6:
----	----

Garantie

Datum aankoop:

Garantieperiode in maanden:

Uw audicien

 **Wettelijke fabrikant**

WSAUD A/S
Nymøllevej 6
3540 Lyngø
Denemarken

Document No. 04758-99T01-5400 NL
Order/Item No. 210 141 89
Master Rev01, 07.2021
© 09.2021, WSAUD A/S. All rights reserved


0123

www.signia.net